

วิธีการป้องกันกำจัด

1 การเขตกรรม

- ทำความสะอาดแปลงและบริเวณรอบ ๆ แปลง เพื่อไม่ให้มีแหล่งที่อยู่อาศัยของแมลงหริ่วขาวยาสูบ
- ฝังกลบเศษซากพืชที่ตกค้างในแปลง
- หากพบต้นที่เป็นโรคให้ฝังกลบในหลุมลึก เพื่อไม่ให้ ต้นงอกออกมาเป็นแหล่งของไวรัสในแปลงปลูก

2 การใช้วิธีกล

ติดกับดักกาวเหนียวสีเหลือง 80 - 100 กับดักต่อไร่ โดยติดเหนือระดับทรงต้นประมาณ 1 ศีบ เพื่อดักจับ ตัวเต็มวัยของแมลงหริ่วขาวยาสูบ

3 การใช้ชีววิธี

ศัตรูธรรมชาติของแมลงหริ่วขาวยาสูบ ได้แก่ แมลงช้างปีกใส ตัวงเต่าตัวห้ำ มวนโอเรียส (*Orius* sp.) แตนเบียนเอ็นคาเซีย (*Encarsia* sp.) และเชื้อราบิวเวอเรีย (*Beauveria bassiana*)

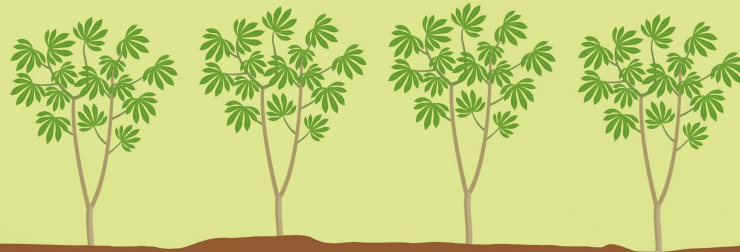
4

การใช้สารเคมี



ถ้าพบแมลงหริ่วขาวยาสูบระยะตัวอ่อนมากกว่า 2 ตัวต่อใบ ให้พ่นด้วยสารกำจัดแมลงตามคำแนะนำของกรมวิชาการเกษตร ดังนี้

- สารอิมิดาโคลพริต (imidacloprid) 70% WG อัตรา 12 กรัม ต่อน้ำ 20 ลิตร
- สารไดโนทีฟูแรน (dinotefuran) 10% SL อัตรา 20 มิลลิลิตร ต่อน้ำ 20 ลิตร
- สารไทอะมีโทแรม (thiamethoxam) 25% WG อัตรา 12 กรัม ต่อน้ำ 20 ลิตร
- สารบูโพรเฟซิน (buprofezin) 40% SC อัตรา 40 มิลลิลิตร ต่อน้ำ 20 ลิตร
- สารไบเฟนทริน (bifenthrin) 2.5% EC อัตรา 30 มิลลิลิตร ต่อน้ำ 20 ลิตร
- สารไตรอะโซฟอส (triazophos) 40% EC อัตรา 50 มิลลิลิตรต่อน้ำ 20 ลิตร



ข้อมูล

กรมวิชาการเกษตร

เรียบเรียง

กองส่งเสริมการอารักขาพืชและจัดการดินปุ๋ย
กรมส่งเสริมการเกษตร

บรรณาธิการ

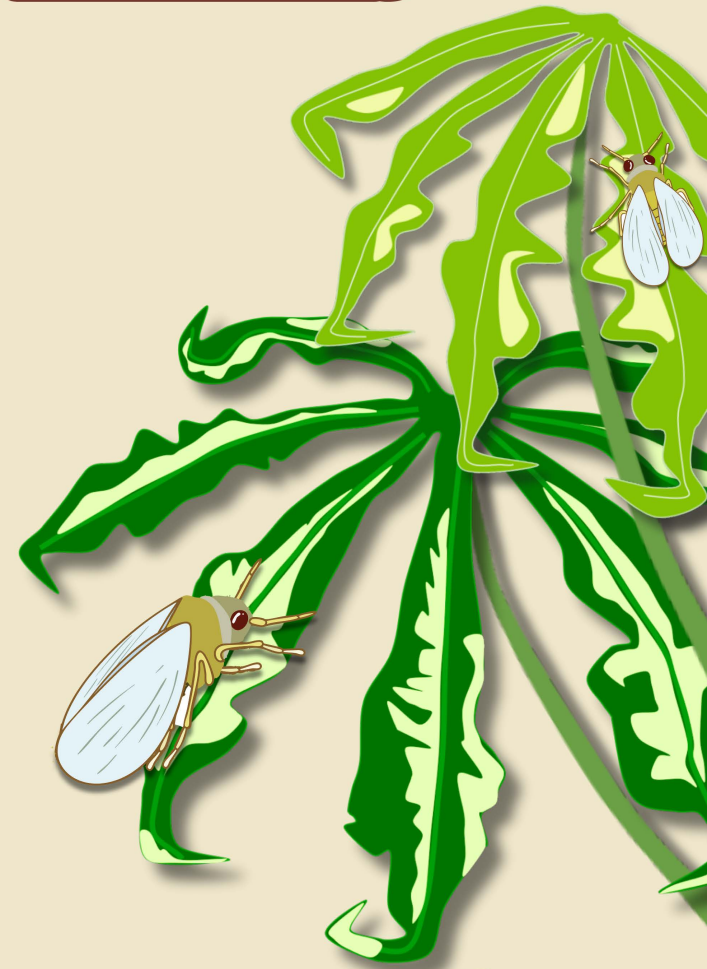
กลุ่มพัฒนาสื่อส่งเสริมการเกษตร

& ออกแบบ

สำนักพัฒนาการถ่ายทอดเทคโนโลยี

PEST
CRISIS

NO.
5



แมลงหริ่วขาว ยาสูบ

กรมส่งเสริมการเกษตร
กระทรวงเกษตรและสหกรณ์



แมลงหิวขาวยาสูบ



ชื่อสามัญ Tobacco whitefly

ชื่อวิทยาศาสตร์ *Bemisia tabaci* (Gennadius)

ชื่อวงศ์ Aleyrodidae

แมลงหิวขาวยาสูบเป็นแมลงศัตรูพืชที่มีความสำคัญ พบแพร่ระบาดอย่างกว้างขวางทั่วทุกภาคของประเทศไทย สร้างความเสียหายโดยการดูดกินน้ำเลี้ยงจากใบพืช และยังเป็นพาหะของเชื้อไวรัสสาเหตุของโรคใบด่าง มาสู่พืช แมลงหิวขาวยาสูบเป็นแมลงศัตรูพืช ที่มีพืชอาหารมากชนิดหนึ่ง พบว่ามีพืชอาหารมากกว่า 150 ชนิด อยู่ใน 63 วงศ์ เช่น พืชวงศ์ถั่ว พืชวงศ์แตง พืชวงศ์ Solanaceae เช่น มะเขือ พริก ยาสูบ โดยมีการระบาดเกือบทั่วทุกมุมของโลก

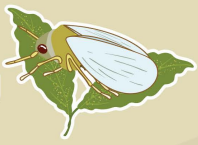
รูปร่างลักษณะ



แมลงหิวขาวยาสูบวางไข่เป็นกลุ่มใต้ใบพืช ก้านไข่จะติดกับเนื้อเยื่อของพืช รูปร่างยาริสสีเหลืองอ่อน ไข่มีขนาด 0.1 - 0.3 มิลลิเมตร ตัวอ่อนมีลักษณะแบนราบ ติดกับผิวใบ มีสีเหลืองอมเขียวใส สามารถมองเห็น ส่วนต่าง ๆ ที่อยู่ภายในได้ ตัวอ่อนจะเคลื่อนที่ไป บริเวณที่เป็นแหล่งอาหาร โดยใช้ปากที่มีลักษณะ คล้ายเข็มแทงเข้าไปในใบพืช เพื่อดูดกินน้ำเลี้ยงจากพืช ระยะตัวอ่อนมี 4 วัย และลอกคราบ 4 ครั้ง ตัวอ่อนวัย 4 จะลอกคราบออกตรงรอยแตกที่ส่วนอกเข้าสู่ ระยะตัวเต็มวัย เพศเมียวางไข่ได้เฉลี่ย 200 ฟอง ตัวเต็มวัยสามารถออกลูกเป็นตัวโดยไม่มีการผสมพันธุ์ (Parthenogenesis)



ลักษณะการทำลาย



นอกจากจะสร้างความเสียหายโดยการดูดกินน้ำเลี้ยง จากใบมันสำปะหลังแล้ว ยังเป็นพาหะของเชื้อไวรัสสาเหตุ โรคใบด่าง เมื่อแมลงหิวขาวยาสูบมาดูดกินใบพืชที่เป็นโรค จะแพร่กระจายเชื้อออกไปอย่างรวดเร็วทำให้มันสำปะหลัง มีอาการใบหงิกม้วนงอ ใบยอดมีขนาดเล็ก แมลงหิวขาวยาสูบ จะเพิ่มจำนวนมากขึ้นเมื่อสภาพอากาศเหมาะสมคือ ร้อน ชื้น ฝนทิ้งช่วง และในแปลงที่มีพืชอาศัยชนิดต่าง ๆ ปกคลุมตลอดปี หากในแปลงมันสำปะหลังมีต้นที่เป็นโรค เพียงต้นเดียวแมลงหิวขาวยาสูบสามารถแพร่กระจาย โรคไปยังต้นอื่น ๆ ได้อย่างรวดเร็ว ทำให้เกิดโรคระบาด เป็นวงกว้างในเวลาไม่นาน

