

ส่วนที่ 2 บทคัดย่อหรือสรุปย่อของหลักสูตร เพื่อประโยชน์ในการสืบค้น (ภาษาไทย/อังกฤษ)

2.1 บทคัดย่อหรือสรุปย่อของหลักสูตร*

จังหวัดนครศรีธรรมราช เป็นศูนย์กลางไม้ผลทางภาคใต้ของประเทศไทย เป็นดินแดนอันเก่าแก่ มีวัฒนธรรม ประเพณี และทรัพยากรธรรมชาติที่หลากหลาย มีความสัมพันธ์อันดีกับสาธารณรัฐประชาชนจีนมาอย่างยาวนาน ความสัมพันธ์นี้แน่นแฟ้นยิ่งขึ้น ในช่วงทศวรรษที่ผ่านมา ด้วยปัจจัยสนับสนุนความสัมพันธ์ทางการทูต: ไทยและจีนสถาปนาความสัมพันธ์ทางการทูตอย่างเป็นทางการในปี พ.ศ. 2502 ความสัมพันธ์ระหว่างสองประเทศพัฒนาอย่างต่อเนื่อง มีการแลกเปลี่ยน ความร่วมมือด้านต่างๆ หลากหลายต่อเนื่อง และประชาชนทั้งสองฝ่ายมีความสัมพันธ์ใกล้ชิด ด้านเศรษฐกิจจีนเป็นคู่ค้าอันดับหนึ่งของไทย นครศรีธรรมราชมีศักยภาพในการส่งออกสินค้าเกษตรไปยังจีน เช่น ทุเรียน มังคุด ยางพารา ปาล์มน้ำมัน และข้าว สินค้าเหล่านี้มีคุณภาพดี เป็นที่ต้องการของตลาดจีน และมีราคาดี ด้านวัฒนธรรมนครศรีธรรมราชมีวัฒนธรรมที่ผสมผสานระหว่างไทย จีน และอินเดีย ประชาชนนครศรีธรรมราชจำนวนมากมีเชื้อสายจีน มีความสัมพันธ์ใกล้ชิดกับชาวจีน มีการแลกเปลี่ยนวัฒนธรรม ประเพณี และอาหาร ด้านการท่องเที่ยวนครศรีธรรมราชเป็นแหล่งท่องเที่ยวที่สำคัญ ของไทย มีนักท่องเที่ยวชาวจีนมาเยือนนครศรีธรรมราชเป็นจำนวนมาก ดังนั้นความสัมพันธ์ระหว่างนครศรีธรรมราชกับจีน ส่งผลดีต่อทั้งสองฝ่าย ดังนี้ เศรษฐกิจของนครศรีธรรมราชขยายตัว เกษตรกรมีรายได้เพิ่มขึ้น เกิดการจ้างงาน และประชาชนมีคุณภาพชีวิตที่ดีขึ้น มีการแลกเปลี่ยนวัฒนธรรม ประเพณี และอาหาร ระหว่างนครศรีธรรมราชกับจีน ประชาชนมีความเข้าใจซึ่งกันและกันมากขึ้น จำนวนนักท่องเที่ยวชาวจีนที่มาเยือนนครศรีธรรมราชเพิ่มขึ้น ส่งผลดีต่อเศรษฐกิจท้องถิ่น เกิดการจ้างงาน และประชาชนมีรายได้เพิ่มขึ้นในอนาคต ความสัมพันธ์ระหว่างนครศรีธรรมราชกับจีน คาดว่าจะยิ่งแน่นแฟ้นยิ่งขึ้น

การอบรม หลักสูตร “เสริมสร้างความสามารถในการบริหารขั้นพื้นฐานให้กับข้าราชการ” ระหว่างวันที่ ๑๙ เมษายน - ๓ พฤษภาคม ๒๕๖๗ ณ เมืองเซี่ยเหมิน เมืองจางโจว มณฑลฝูเจี้ยน และเมืองปักกิ่ง มณฑลเหอเป่ย์ สาธารณรัฐประชาชนจีน มีผู้เข้าร่วมอบรม จำนวน 21 คน ประกอบด้วยข้าราชการจากจังหวัดนครศรีธรรมราช 3 ราย จังหวัดตรัง 2 ราย จังหวัดชุมพร 3 ราย จังหวัดเชียงใหม่ 6 ราย จังหวัดแม่ฮ่องสอน 3 ราย สมาชิกสภาผู้แทนจังหวัดตาก 1 ราย และผู้ติดตาม 1 ราย โดยมีวัตถุประสงค์เพื่อให้ผู้เข้าร่วมอบรมได้เรียนรู้ เข้าใจประสบการณ์และแนวปฏิบัติในการบริหารรัฐกิจ กิจการสาธารณะ และธรรมาภิบาลของสาธารณรัฐประชาชนจีน ตลอดจนส่งเสริมมิตรภาพ เสริมสร้างความไว้วางใจและขยายความร่วมมือให้เพิ่มขึ้น

ส่วนที่ 3 ข้อมูลที่ได้รับจากการศึกษา ฝึกอบรม ดูงาน ประชุม/สัมมนา ปฏิบัติการวิจัย และการไปปฏิบัติงานในองค์การระหว่างประเทศ

3.1 วัตถุประสงค์

- 3.1.1 เพื่อการสร้างความสัมพันธ์ที่ดีระหว่างสาธารณรัฐประชาชนจีนกับหน่วยงานสำคัญในจังหวัดนครศรีธรรมราช ตรัง ชุมพร เชียงใหม่ ตาก แม่ฮ่องสอน และจังหวัดตาก ให้มีความแน่นแฟ้น มากยิ่งขึ้น
- 3.1.2 เพื่อส่งเสริมแลกเปลี่ยนมิตรภาพระหว่างหน่วยงานภาครัฐไทยและสาธารณรัฐประชาชนจีน
- 3.1.3 เพื่อแลกเปลี่ยนการเรียนรู้ ด้านการเมืองการปกครอง ประเพณี วัฒนธรรม การบริหารราชการแผ่นดิน ของไทยและสาธารณรัฐประชาชนจีน

3.2 เนื้อหาที่เป็นสาระสำคัญในเชิงวิชาการ ที่สามารถนำไปใช้ประโยชน์ได้ ไม่น้อยกว่า 1

หน้ากระดาษ A4 (หากมีรายงานฯ แยกต่างหากโปรดแนบไฟล์ PDF ขนาดไม่เกิน 5 MB ส่งด้วย)

เนื้อหาการอบรมประกอบด้วย การบรรยายและศึกษาดูงานในหัวข้อต่างๆ ดังนี้

๑) วันที่ ๑๙ เมษายน ๒๕๖๗ ศึกษาดูงานประวัติศาสตร์การพัฒนาการปฏิรูปและการเปิดเมืองเล็กชายฝั่ง ณ หอรัลิกเขตเศรษฐกิจพิเศษเซี่ยเหมิน ซึ่งเมืองเซี่ยเหมินเป็นศูนย์กลางอุตสาหกรรมหลักที่รัฐบาลเร่งพัฒนา คือ อุตสาหกรรมอิเล็กทรอนิกส์ เครื่องจักร โลจิสติกส์ขนส่งทางเรือ การท่องเที่ยวและประชุม การเงินและธุรกิจการค้า ซอฟต์แวร์และไอที โดยเซี่ยเหมินเป็นเมืองท่าการค้าระหว่างประเทศ จากข้อได้เปรียบที่สำคัญคือการมีทำเลที่ตั้งและลักษณะภูมิประเทศที่เอื้ออำนวยกับการก่อสร้างท่าเรือน้ำลึกเป็นอย่างยิ่ง ซึ่งเมืองเซี่ยเหมินเองก็ได้ใช้ข้อได้เปรียบดังกล่าวลงทุนพัฒนาก่อสร้างสาธารณูปโภคด้านท่าเรือขนาดใหญ่มาโดยตลอด ซึ่งสอดคล้องกับการดำเนินนโยบายเศรษฐกิจของเมืองที่ต้องการเน้นการผลิตเพื่อการส่งออกเป็นหลัก

และศึกษาดูงานแนวคิดการพัฒนาการคุ้มครองมรดกโลก “กุ่ลิ่งอวี๋ ชุมชนประวัติศาสตร์นานาชาติ” แหล่งท่องเที่ยวที่สำคัญที่ขึ้นทะเบียนเป็นมรดกโลกแห่งที่ 52 ของจีน จากการพัฒนาเซี่ยเหมินเป็นเขตเศรษฐกิจพิเศษเป็นเมืองอุตสาหกรรมจึงทำให้ เกาะกุ่ลิ่งอวี๋ ได้รับผลกระทบเป็นที่น่าวิตก โดยภูมิประเทศทางธรรมชาติถูกบุกรุกและทำลาย ภูมิทัศน์ทางวัฒนธรรมบางส่วน อาคารสถานที่สำคัญของเกาะคืออาคารบ่ากั๋ว อยู่ในสภาพพังและทรุดโทรม ทางกรจีนได้มีการบูรณะซ่อมแซมอย่างเร่งด่วน พัฒนาสร้างเมืองและจุดชมวิว โดยที่ยังสามารถผสมผสานภูมิทัศน์ทางธรรมชาติกับวัฒนธรรมมนุษย์เข้าด้วยกันอย่างกลมกลืน และนำมาซึ่งการขอมรดกโลกของเกาะกุ่ลิ่งอวี๋ โดยมีการร่างกฎระเบียบและมาตรการต่าง ๆ ว่าด้วยการคุ้มครองอาคารประวัติศาสตร์บนเกาะกุ่ลิ่งอวี๋ในเขตเศรษฐกิจพิเศษเมืองเซี่ยเหมิน ปกป้องอาคารประวัติศาสตร์ทั้งหมด คุ้มครองวัตถุทางวัฒนธรรมทุกระดับบนเกาะ เพื่อปกป้อง ปรับปรุง สืบพอดวัฒนธรรมมรดกทางวัฒนธรรมจากบรรพบุรุษ

๒) วันที่ ๒๐ เมษายน ๒๕๖๗ ศึกษาดูงานวิวัฒนาการและการเปลี่ยนแปลงหมู่บ้านสถาปัตยกรรมโบราณและการก่อสร้างชนบทใหม่ โครงการพัฒนาหมู่บ้านโบราณตำบลเหมยหลินและการท่องเที่ยวเชิงวัฒนธรรม ณ บ้านดินถู่ไหลว อำเภอนานจิ่ง เมืองจางโจว ซึ่งได้รับขึ้นทะเบียนเป็นมรดกโลกเป็น “บ้านดินหนานจิ่ง” ขึ้นทะเบียนเป็นมรดกโลกลำดับที่ 36 ของจีน รับรางวัลมรดกโลกจาก UNESCO เมื่อปี 2008 พร้อมทั้งถูกจารึกว่าเป็นสถาปัตยกรรมดั้งเดิมชิ้นเอก ที่สามารถผสมผสานวัฒนธรรม และประโยชน์ใช้สอยเข้าด้วยกัน โดยเป็นทั้งพื้นที่ชุมชนและป้อมปราการ นอกจากนี้ยังมีความสัมพันธ์ต่อสภาพแวดล้อมทางธรรมชาติโดยรอบอย่างลึกซึ้ง นับเป็นแบบอย่างที่ดีเด่นของที่อยู่อาศัยของมนุษย์ ผู้เจี้ยนถู่ไหลว (福建土楼) หรือแปลตรงตัวว่าตึกดินเมืองผู้เจี้ยน เป็นแหล่งมรดกโลกท่ามกลางภูเขาในมณฑลผู้เจี้ยน ประเทศจีน เคยถูกทางสหรัฐสงสัยว่าเป็นฐานยิงขีปนาวุธเมื่อสมัยสงครามเย็น สุดท้ายข้อสงสัยนี้ก็กลับกลายเป็นเรื่องโง่ ซึ่งช่วยให้ตึกดินผู้เจี้ยนเป็นที่รู้จักในวงกว้าง ผู้เจี้ยนถู่ไหลวเป็นมากกว่าเพียงอาคารเพื่ออยู่อาศัย แต่ยังเป็นเรื่องราวประวัติศาสตร์ วิถีชีวิต และวัฒนธรรมของผู้คนอีกด้วย

๓) วันที่ ๒๑ เมษายน ๒๕๖๗ ศึกษาดูงานประวัติศาสตร์การพัฒนาวิสาหกิจการแพทย์แผนโบราณจีนแบบดั้งเดิม ณ หอนิทรศการยาฝิ่นนงจ่าหวง เป็นหนึ่งในยาที่เก่าแก่ที่สุดของจีน เกิดขึ้นในปี ค.ศ. 1555 ในยุคปลายรัชสมัยราชวงศ์หมิน ซึ่งเป็นยุคที่มีการปกครองวุ่นวาย บ้านเมืองเกิดความไม่สงบ โดยเกิดจากแพทย์หลวงในพระราชวัง ซึ่งเป็นแพทย์หลวงคนหนึ่ง ได้หลบหนีออกจากพระราชวังในเมืองหลวงพร้อมตำรายาเดินทางไปยังเมืองจางโจว และได้ออกบวชพำนักอยู่ที่ “วัดพูซานเยียน” โดยมีสมณนามว่า “เยียนโฮว” ได้ใช้ตำรายาจากใน

พระราชวัง ที่นำตัวยาอันประกอบด้วยตัวยาสำคัญ ได้แก่ ฐีเนียนซี ติงู ชะมดเซีย เป็นส่วนผสมที่สำคัญผลิตยาฝึ้นง่าย หวงออกมาเพื่อใช้ในการรักษาประชาชน ยาฝึ้นง่ายหวงมีสรรพคุณ แก้ปวด เคล็ดยอก รักษาอาการปวดเนื่องจาก การอักเสบอย่างได้ผล จึงเป็นยาอันเก่าแก่ที่สืบทอดกันมาตลอด จนถึงปี ค.ศ. 1911 มีพระสงฆ์องค์หนึ่งเป็นผู้สืบทอด ตำราลับได้ตั้งโรงยาขึ้นใน “โรงน้ำชาซินเยียน” เพื่อผลิตยาฝึ้นง่ายหวง จนกระทั่งในปี ค.ศ. 1956 กิจการได้ถูกคว รรวมโดยโรงงานผลิตยา “ทงซันถั่ง” ซึ่งต่อมาได้เปลี่ยนชื่อเป็น “โรงงานผลิตยาจางโจว ฝึ้นง่ายหวง” จนถึงปัจจุบัน จากประวัติความเป็นมาอันยาวนานมากกว่า 450 ปี ยาฝึ้นง่ายหวงเป็นยาสูตรลับที่สืบทอดกันมาและได้รับความ นิยมในประเทศจีน และชาวจีนโพ้นทะเลมาโดยตลอด เป็นสูตรยาสมุนไพรจีนแผนโบราณที่ยังคงสรรพคุณการรักษา อย่างดียิ่งตำราหนึ่งในประวัติยาสมุนไพรจีนแผนโบราณที่สืบทอดกันมากว่า 3,000 ปี ปัจจุบันทางโรงงานมี การศึกษาวิจัยพัฒนา ด้านยารักษาโรคที่หลากหลายโดยใช้เทคโนโลยีและนวัตกรรมสมัยใหม่

และศึกษาดูงานแนวคิดที่ถือประชาชนเป็นศูนย์กลาง ณ ศูนย์นิทรรศการเหตุการณ์ ๑๑๐ เมือง จางโจว ซึ่งริเริ่มโดยประธานาธิบดีสีจิ้นผิง ในขณะที่เป็นผู้ว่าการเมืองจางโจว เพื่อเป็นศูนย์ในการช่วยเหลือประชาชน เมื่อประสบเหตุหรือภัยพิบัติได้ทันที

๔) วันที่ ๒๓ เมษายน ๒๕๖๗ ทัศนศึกษาดูงานการสร้างเมืองอัจฉริยะ ณ พิพิธภัณฑการวางแผน เมืองปักกิ่ง ซึ่งบอกเล่าประวัติศาสตร์ผังเมือง วิทยาการในการวางผังเมือง และการเปลี่ยนแปลงที่ก้าวกระโดดจากอดีต สู่ปัจจุบันและอนาคตของเมืองปักกิ่ง

และศึกษาดูงานพระราชวังต้องห้าม พระราชวังต้องห้ามตั้งอยู่ทางทิศเหนือของจัตุรัสเทียนอันเหมิน นักท่องเที่ยวสามารถเข้าเยี่ยมชมพระราชวังต้องห้ามได้ผ่านทางจัตุรัสนี้ผ่านประตูเทียนอัน บริเวณรอบจัตุรัสเทียนอันเหมินเรียกว่า "อาณาเขตหลวง" มีสถานที่สำคัญรายล้อมอยู่โดยรอบ เช่น มหาศาลาประชาชน ในอดีต พระราชวัง แห่งนี้เป็นเขตหวงห้ามไม่ให้ประชาชนเข้า แม้แต่ข้าราชการชั้นสูงก็ยังคงต้องขออนุญาตเป็นกรณีพิเศษ จึงเป็นเหตุที่เรียก พระราชวังนี้ว่า "พระราชวังต้องห้าม" พระราชวังต้องห้ามได้รับการประกาศเป็นแหล่งมรดกโลกเมื่อ ค.ศ. 1987 โดย ยูเนสโก ในชื่อ "พระราชวังแห่งราชวงศ์หมิงและราชวงศ์ชิง" เนื่องจากเป็นสถานที่ที่มีความสำคัญในการพัฒนาของ สถาปัตยกรรมและวัฒนธรรมจีน ซึ่งปัจจุบันอยู่ภายใต้การดูแลของพิพิธภัณฑพระราชวัง ซึ่งมีการดำเนินโครงการการ บูรณะสืบทอด เพื่อซ่อมแซมและบูรณะอาคารทั้งหมดภายในพระราชวังต้องห้ามให้กลับไปอยู่ในสภาพก่อน ค.ศ. 1912

๕) วันที่ ๒๔-๓๐ เมษายน ๒๕๖๗ เข้าร่วมอบรมและรับฟังการบรรยาย ดังนี้

(๑) รับฟังการบรรยาย เรื่อง “หนึ่งแถบหนึ่งเส้นทาง” จากนโยบาย “แถบเศรษฐกิจเส้นทาง สายไหม” ผนวกกับ “เส้นทางสายไหมทางทะเลในศตวรรษที่ 21” ที่ริเริ่มโดยประธานาธิบดีสีจิ้นผิง ประกอบด้วย 5 ด้าน ได้แก่ การเมือง การคมนาคม การค้า การเงินและจิตวิญญาณ บรรยายโดย เจ้า เหล่ย :ตำแหน่ง รองอธิการบดี และศาสตราจารย์สถาบันยุทธศาสตร์ระหว่างประเทศ โรงเรียนการบริหารแห่งชาติ สมาชิก "คณะกรรมการ ผู้เชี่ยวชาญด้านการศึกษาประเทศและภูมิภาค" กระทรวงศึกษาธิการ สมาชิกสหพันธ์เยาวชนวิสาหกิจกลาง รอง เลขาธิการที่ปรึกษาการตัดสินใจ คณะกรรมการกิจการชาติพันธุ์แห่งชาติ และความร่วมมือทางเศรษฐกิจและการค้า "หนึ่งแถบหนึ่งเส้นทาง" ของกระทรวงพาณิชย์ ผู้เชี่ยวชาญของกลุ่มผู้เชี่ยวชาญ งานวิจัยที่สนใจ ได้แก่ ความสัมพันธ์ ระหว่างประเทศ การทูตจีน การทูตพหุภาคีและอำนาจอ่อนทางวัฒนธรรม "หนึ่งแถบหนึ่งเส้นทาง" ความร่วมมือ ระหว่างประเทศและการก่อสร้าง ฯลฯ

(๒) ส่งเสริมความทันสมัยของระบบธรรมาภิบาลและความสามารถในการบริหารชาติบ้านเมืองของจีน บรรยายโดย หลิว สวีทาว: ตำแหน่งศาสตราจารย์ของโรงเรียนการบริหารแห่งชาติ อดีตรองผู้อำนวยการฝ่ายการสอนและวิจัยรัฐประศาสนศาสตร์ของโรงเรียนการบริหารแห่งชาติ และสมาชิกคณะกรรมการกำกับดูแลการศึกษาระดับสูงกว่าปริญญาตรีสาขารัฐประศาสนศาสตร์แห่งชาติ

(๓) การปฏิรูปโครงสร้างรัฐและองค์กรรัฐของจีน และศึกษาดูงาน ธรรมเนียมปฏิบัติระดับรากหญ้าและนวัตกรรมการให้บริการ ณ ศูนย์กิจการรัฐบาลเขตไห่ตงที่เมืองปักกิ่ง ซึ่งให้เป็นศูนย์ให้บริการของรัฐแก่ประชาชนแบบเบ็ดเสร็จ บรรยายโดย ช่ง ลี๋หมิง : ตำแหน่ง ศาสตราจารย์ระดับสองที่โรงเรียนการบริหารแห่งชาติ ผู้นำสาขาวิชาการบริหารรัฐกิจ หัวหน้างานระดับปริญญาเอก และนิติศาสตร์ดุษฎีบัณฑิต ปัจจุบันดำรงตำแหน่งผู้อำนวยการฝ่ายการสอนและวิจัยทรัพยากรบุคคลภาครัฐ ฝ่ายการสอนและวิจัยรัฐประศาสนศาสตร์ สำนักวิชาการบริหารแห่งชาติ และเป็นผู้นำกลุ่มขับเคลื่อนนวัตกรรมระบบบริหารหลังปริญญาเอก ของสำนักวิชาการบริหารแห่งชาติ ผู้มีความสามารถชั้นนำด้านปรัชญาและสังคมศาสตร์ชุดที่ 3 ภายใต้ “แผนหมื่นคน” แห่งชาติ

(๔) ความรู้เบื้องต้นเกี่ยวกับสภาพบ้านเมืองจีน บรรยายโดย : ช่ง หงเหว่ย ตำแหน่งศาสตราจารย์ประจำภาควิชาการสอนและวิจัยการเมืองและกฎหมาย โรงเรียนพรรคศูนย์กลาง (สถาบันการบริหารราชการแผ่นดินแห่งชาติ)

ประสบการณ์และแนวปฏิบัติในการบรรเทาภัยพิบัติและการช่วยเหลือประชาชนที่ประสบภัยของจีน บรรยายโดย หวัง หัว : ตำแหน่ง รองศาสตราจารย์ประจำภาควิชาการสอนและการวิจัยการจัดการเหตุฉุกเฉินของวิทยาลัยการปกครองแห่งชาติ

(๕) ความทันสมัยแบบจีนรวมถึงเป้าหมายการพัฒนาในอนาคต บรรยายโดย กั๋ว เฉียน ตำแหน่ง รองผู้อำนวยการและศาสตราจารย์ประจำภาควิชาการสอนและการวิจัยสังคมนิยมทางวิทยาศาสตร์ของวิทยาลัยการปกครองแห่งชาติ

ความรู้เบื้องต้นเกี่ยวกับแนวคิดสังคมนิยมที่มีอัตลักษณ์ ของจีนในยุคใหม่ ของประธานาธิบดีสี จิ้น ผิง บรรยายโดย เมิ่ง ซิน ตำแหน่งศาสตราจารย์ประจำภาควิชาการสอนและการวิจัยสังคมนิยมทางวิทยาศาสตร์ของวิทยาลัยการปกครองแห่งชาติ

(๖) การส่งเสริมความเท่าเทียมกันของการบริหารสาธารณะขั้นพื้นฐาน และนำเสนอแลกเปลี่ยนเรียนรู้ประเพณี วัฒนธรรมซึ่งกันและกัน โดยผู้เข้าอบรมได้นำเสนอประวัติศาสตร์และวัฒนธรรมประเพณีของประเทศไทย บรรยายโดย หลี่ จุนผิง : ตำแหน่งศาสตราจารย์ประจำภาควิชาการสอนและการวิจัยการบริหารกิจการสาธารณะของวิทยาลัยการปกครองแห่งชาติ

(7) การยกระดับความสามารถในการให้บริการสาธารณะของรัฐบาลท้องถิ่น และการขยายการเปิดกว้างสู่โลกภายนอกในระดับสูง “ตัวอย่างเขตเศรษฐกิจพิเศษเซินเจิ้น” ที่ประสบความสำเร็จในการก้าวสู่การเป็นเมืองนวัตกรรมของโลก เป็นที่ตั้งของสำนักงานใหญ่บริษัทข้ามชาติสัญชาติจีน ที่มีชื่อเสียงจำนวนมาก เช่น Huawei, Tencent, DJI, ZTE, BYD เซินเจิ้นสามารถสร้างระบบนิเวศ แหล่งเงินทุน บุคลากรคุณภาพ และกลายเป็นศูนย์กลางของนวัตกรรม เทคโนโลยี และการสร้างสรรค์ใหม่ๆ เป็นที่รวมตัวของบริษัทเทคโนโลยีชั้นสูงของจีนและระดับโลก จนถูกขนานนามว่า Silicon Valley of China บรรยายโดย อิ่น เยียนหง: ตำแหน่งรองศาสตราจารย์ประจำภาควิชาการสอนและการวิจัยการบริหารกิจการสาธารณะของวิทยาลัยการปกครองแห่งชาติ

(8) การสร้างชุมชนร่วมกันของมนุษยชาติ และศึกษาดูงานประสบการณ์ทางวัฒนธรรม :
กำแพงเมืองจีน ซึ่งขึ้นทะเบียนเป็นแหล่งมรดกโลกเมื่อปี พ.ศ. 2530 บรรยายโดย สยง เจีย: ตำแหน่งรอง
ศาสตราจารย์สถาบันวิจัยยุทธศาสตร์ระหว่างประเทศของวิทยาลัยการปกครองแห่งชาติ

๖) วันที่ ๑ พฤษภาคม ๒๕๖๗ ศึกษาดูงานการเปลี่ยนแปลงอารยธรรมของอุตสาหกรรมในเมือง
และการบริหารจัดการเชิงนวัตกรรม ณ พื้นที่ 798 Art Zone คือสถานที่ศิลปะที่ถูกดัดแปลงจากย่านอุตสาหกรรม
ของจีนร่วมกับสหภาพโซเวียต เมื่อประมาณปี 1951 โรงงานผลิตคิดการออกแบบอย่าง 'Bauhaus' ของเยอรมนี
ที่เน้นความเรียบง่าย ตรงไปตรงมา เผยให้เห็นวัสดุที่แท้จริง อิฐเป็นอิฐ เหล็กเป็นเหล็ก ปูนเป็นปูน และพื้นที่ที่
เชื่อมโยงทะเลถึงกันอย่างเรียบง่ายด้วยเพดานแบนราบ กระจุก 798 มาจากชื่อ ที่ทหารจีนจะเรียกโค้ดของโรงงาน
ทางการทหารให้ขึ้นต้นด้วย 7 และเริ่มเรียกพื้นที่นี้ว่า 'Joint Factory 718' โดย 798 เป็นโรงงานที่ใหญ่ที่สุด
และเคยได้รับชื่อว่าเป็นโรงงานที่ดีที่สุด จนเมื่อปี 1980 ถึงประมาณปี 1995 โรงงานขาดเงินสนับสนุนจากภาครัฐ
และการปฏิรูปของเติ้งเสี่ยวผิง เช่นเดียวกับรัฐวิสาหกิจจำนวนมากที่ค่อยๆ ปิดตัวลง โรงงานส่วนใหญ่เริ่มหยุดการผลิต
และทยอยปลดคนงานออก ประจวบกับเป็นช่วงที่เหล่าศิลปินร่วมสมัยซึ่งกำลังมองหาที่ทางใหม่ในการนำเสนอ
และขายผลงานกำลังค่อยๆ ย้ายจากพื้นที่รอบพระราชวังฤดูร้อนพอดี้ ทำให้ 798 กลายเป็นพื้นที่ที่เหล่าศิลปิน
ต่างสนใจ และเริ่มย้ายกันเข้ามาตั้งรกราก พร้อมๆ กับการบุกเบิกของสถาบันวิจิตรศิลป์กลางปักกิ่ง (CAFA) ที่กำลัง
มองหาพื้นที่สำหรับจัดเวิร์กช็อปและจัดแสดงงาน ปัจจุบัน 798 Art Zone กลายเป็นพื้นที่ใหญ่ในการสร้างสรรค์
งานศิลปะ และมีร้านค้าของเหล่าศิลปิน แกลเลอรี และพื้นที่แสดงงานศิลปะต่างๆ รวมถึงเป็นพื้นที่จัดแสดงนิทรรศการ
และงานศิลปะระดับนานาชาติอีกด้วย

และศึกษาดูงานวัฒนธรรมของข้าราชการจีนโบราณ ณ วัดขงจื้อและพิพิธภัณฑสถานกัวจื้อเจี้ยน
ในเมืองปักกิ่ง ขงจื้อเป็นปราชญ์และนักการศึกษาผู้ยิ่งใหญ่ของจีน มีชีวิตอยู่ช่วงก่อน ค.ศ. 551-479 นามเดิม ชิว
เป็นคนรัฐหลู่ ส่วนคำว่า "จื้อ" เป็นคำยกย่องผู้ที่ถูกเรียกว่าเป็น "อาจารย์" เป็นนักคิดและนักการศึกษาที่ยิ่งใหญ่ในปลาย
สมัยชุนชิวและเป็นผู้ก่อตั้งสำนักปรัชญา "หยูเจีย" หรือสำนักปรัชญาขงจื้อ ได้รับการยกย่องว่า เป็นปรมาจารย์แห่ง
จริยธรรมผู้ยิ่งใหญ่ วัดขงจื้อในกรุงปักกิ่งเริ่มสร้างเมื่อปี 1302 และสร้างเสร็จในปี 1306 กินพื้นที่กว่า 22,000 ตาราง
เมตร ในช่วงนับพันปีมานี้ สิ่งก่อสร้างแห่งนี้ได้รับการซ่อมแซมหลายครั้ง และเป็นสิ่งก่อสร้างสำคัญในการจัดพิธี
สักการะขงจื้อในสมัยราชวงศ์หยวน หมิงและชิง เป็นสิ่งก่อสร้างของสมัยราชวงศ์หยวน สิ่งก่อสร้างสำคัญ ในวัดขงจื้อ
ล้วนใช้วิธีการก่อสร้างระดับสูงที่สุดในสมัยนั้น เช่น กระเบื้องเคลือบปูด้วยเคลือบสีเหลือง ซึ่งเมื่อสมัยนั้นใช้เฉพาะ
พระจักรพรรดิเท่านั้น วัดขงจื้อในกรุงปักกิ่งมีสิ่งที่แตกต่างกันกับวัดขงจื้อในท้องที่ต่างๆ ทั่วประเทศจีนคือ ในวัดนี้มีหิน
แกะสลักรวม 198 ก้อน ซึ่งแกะสลักชื่อ ที่เกิด และอันดับที่สอบได้เป็นต้น เป็นรายชื่อมองผู้ผ่านการสอบจากทั่ว
ประเทศที่สอบผ่านระดับประเทศและได้ตำแหน่งจิ้นชื่อในช่วงกว่าปี 600 ของราชวงศ์หยวน หมิงและชิง รวม 51,624
คน พิพิธภัณฑสถานกัวจื้อเจี้ยนเริ่มก่อสร้างเมื่อปี ค.ศ.1306 เป็นหน่วยงานดูแลการศึกษาระดับสูงสุดและสถานศึกษาระดับ
สูงสุดในสมัยราชวงศ์หยวน หมิงและชิง กัวจื้อเจี้ยนกับวัดขงจื้อกินเนื้อที่ทั้งหมด 50,000 ตารางเมตร

๗) วันที่ ๒ พฤษภาคม ๒๕๖๗ ศึกษาดูงานการเปลี่ยนแปลงอุตสาหกรรมดั้งเดิมแบบอนุรักษ์
สิ่งแวดล้อม ณ Shougang Park เป็นพื้นที่โครงการนำร่องในการพัฒนาโรงงานอุตสาหกรรมเหล็กเก่าที่ปรับปรุง
เป็นสถานที่จัดงานใหญ่แห่งชาติอย่างกีฬาโอลิมปิกฤดูหนาว สวนสาธารณะเชิงอนุรักษ์อุตสาหกรรมโซ่กังตั้งอยู่ริม
ทะเลสาบขนาดใหญ่แห่งแรกของแม่น้ำหย่งติงในภูเขาชิงจิงซาน ปักกิ่ง อุทยานมรดกอุตสาหกรรม โซ่กัง

เป็นสวนสาธารณะริมน้ำมีพื้นที่ทั้งหมด 70 เฮกตาร์ ชาวปักกิ่งเรียกพื้นที่นี้ว่าโรงงานเหล็กชิงจางหรือ "โช่ก้ง" หมายถึงบริษัทรวมหลายโรงงานเหล็กและเหมืองแร่ ในอดีตพื้นที่ผลิตเหล็กที่เก่าแก่และทันสมัยที่สุดในภาคเหนือของจีน

การเข้าร่วมอบรมหลักสูตร “เสริมสร้างความสามารถในการบริหารขั้นพื้นฐานให้กับข้าราชการ” ในครั้งนี้ ได้สร้างเครือข่ายความสัมพันธ์ระหว่างผู้เข้าอบรมจากจังหวัดต่างๆ ได้เรียนรู้เข้าใจโครงสร้างการปกครอง นโยบาย แนวคิดการบริหารบ้านเมือง การพัฒนาเขตเศรษฐกิจพิเศษ แนวปฏิบัติในการบริหารกิจการสาธารณะ และธรรมาภิบาล ตลอดจนศิลปวัฒนธรรมของสาธารณรัฐประชาชนจีน รวมถึงสำรวจตลาดพืชเศรษฐกิจ เช่น ทุเรียน มังคุด ณ ร้านจำหน่ายสินค้าผักผลไม้ในท้องถิ่น ท่างสรรพสินค้าของเมืองเซี่ยเหอเหมินและเมืองปักกิ่ง ซึ่งจะได้นำมาประยุกต์ใช้ในการส่งเสริมการพัฒนาในประเด็นที่สอดคล้องกับบริบทของจังหวัดนครศรีธรรมราช รวมถึงขยายความร่วมมือกับสาธารณรัฐประชาชนจีน ในด้านการขยายตลาดพืชเศรษฐกิจของจังหวัดนครศรีธรรมราช ทุเรียน มังคุด ให้มากขึ้นต่อไป

3.3 ประโยชน์ที่ได้รับต่อตนเอง

นำความรู้และประสบการณ์ที่ได้รับมาใช้ในการวางแผนการทำงานของตนเอง ในด้านการส่งเสริมและพัฒนาเกษตรกร นำแบบอย่างความมีระเบียบวินัย ซื่อสัตย์ สุจริต คิดเพื่อส่วนรวม มาใช้ในการดำรงชีวิตและใช้ในการปฏิบัติงาน เพื่อการทำงานที่มีประสิทธิภาพ

3.4 ประโยชน์ที่ได้รับต่อหน่วยงาน

นำความรู้และประสบการณ์ที่ได้รับมาประยุกต์ใช้ในการส่งเสริมและพัฒนาเกษตรกร ในประเด็นที่สอดคล้องกับบริบทของจังหวัดนครศรีธรรมราช รวมถึงขยายความร่วมมือกับหน่วยงานภาคีที่เกี่ยวข้อง ในด้านการพัฒนาเกษตรกร เพื่อเป็นกำลังในการพัฒนาด้านการเกษตรในระดับพื้นที่และระดับประเทศต่อไป

ส่วนที่ 4 ปัญหา อุปสรรค และข้อเสนอแนะ

4.1 ปัญหา/อุปสรรค

.....
.....

4.2 ข้อคิดเห็นและข้อเสนอแนะ

การดำเนินการจัดอบรมของสาธารณรัฐประชาชนจีนเป็นการอบรมที่มีประสิทธิภาพสามารถ โดยส่งต่อแนวความคิดดำเนินงานที่เป็นแบบอย่างในการบริหารประเทศโดยการยึดประโยชน์ของประชาชนส่วนใหญ่ เป็นที่ตั้ง มีการวางเป้าหมายที่ชัดเจน วางแผนการทำงานที่สามารถปฏิบัติได้จริง ทำให้สามารถบรรลุเป้าหมายได้อย่างรวดเร็วมีประสิทธิภาพ

ส่วนที่ 5 จะนำความรู้ที่ได้รับไปประยุกต์ใช้ในการปฏิบัติงานอย่างไรบ้าง

ส่งเสริมและพัฒนาเกษตรกร Young Smart Farmer กลุ่มเกษตรกร วิสาหกิจชุมชนให้มีความรู้ มีศักยภาพ ในการบริหารจัดการแปลง บริหารจัดการกลุ่ม พัฒนาสินค้าเกษตรให้ได้รับการรับรองมาตรฐาน ผลิตและ สร้างสินค้าเกษตรมูลค่าสูง ให้เป็นที่ยอมรับในระดับเขต และต่างประเทศ สร้างฐานการผลิตสินค้าเกษตรที่มั่นคง ยั่งยืน โดยการใช้เทคโนโลยีนวัตกรรมที่เป็นมิตรกับสิ่งแวดล้อม

ลงชื่อ.....^{สุภาวดี ชูชัย}.....ผู้รายงาน

.....(นางสาวสุภาวดี ชูชัย).....

ตำแหน่ง ...นักวิชาการส่งเสริมการเกษตรชำนาญการ.....

ลงวันที่ 27 พฤษภาคม 2567

ส่วนที่ 6 ความคิดเห็นของผู้บังคับบัญชา

.....
.....
.....
.....
.....

*ผู้ให้สัมภาษณ์ กอปร สามารถติดต่อ
โทร: ๐๖-๒๖๖๖๖๖๖๖ ๒๐ ๒๐
ณ อสม.อสม.หนองนาคร.*

ลงชื่อ.....^(นายภูวเดช วุฒิมังควัฒน์).....

ตำแหน่ง^{เกษตรจังหวัดนครศรีธรรมราช}.....

ลงวันที่

ผู้ประสานงาน

ชื่อ-นามสกุล : นางสาวสุภาวดี ชูชัย

โทรศัพท์ :

e-mail :

ภาพประกอบรายงานผลการเข้าร่วมอบรม
หลักสูตร “เสริมสร้างความสามารถในการปกครองระดับรากหญ้าของข้าราชการไทย”
ณ สาธารณรัฐประชาชนจีน

วันที่ ๑๙ เมษายน ๒๕๖๗ ศึกษาดูงานประวัติศาสตร์การพัฒนาการปฏิรูปและการเปิดเมืองเล็กชายฝั่ง
ณ หอรัลี้กเขตเศรษฐกิจพิเศษเซี่ยเหมิน

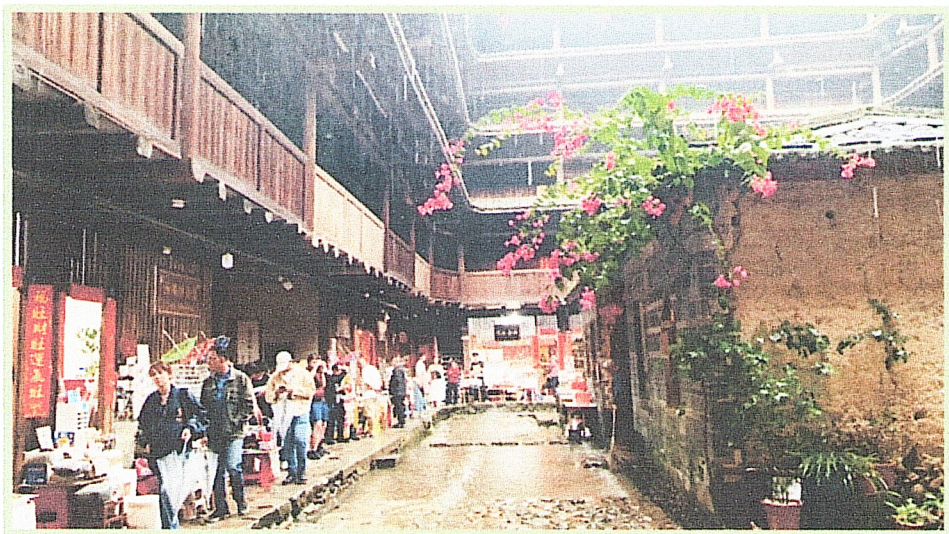


ศึกษาดูงานแนวคิดการพัฒนาการคุ้มครองมรดกโลก “กุ่ล้งอวี๋ ชุมชนประวัติศาสตร์นานาชาติ”



ภาพประกอบรายงานผลการเข้าร่วมอบรม
หลักสูตร “เสริมสร้างความสามารถในการปกครองระดับรากหญ้าของข้าราชการไทย”
ณ สาธารณรัฐประชาชนจีน

วันที่ ๒๐ เมษายน ๒๕๖๗ ศึกษาดูงาน ณ บ้านดินถูโหล อำเภอนานจิ่ง เมืองจางโจว
วิวัฒนาการและการเปลี่ยนแปลงหมู่บ้านสถาปัตยกรรมโบราณและการก่อสร้างชนบทใหม่



ภาพประกอบรายงานผลการเข้าร่วมอบรม
หลักสูตร “เสริมสร้างความสามารถในการปกครองระดับรากหญ้าของข้าราชการไทย”
ณ สาธารณรัฐประชาชนจีน

วันที่ ๒๑ เมษายน ๒๕๖๗ ศึกษาดูงานประวัติศาสตร์การพัฒนาวิสาหกิจการแพทย์แผนโบราณจีนแบบดั้งเดิม ณ หอ
นิทรรศการยาแผนจีนจ่ายหวง

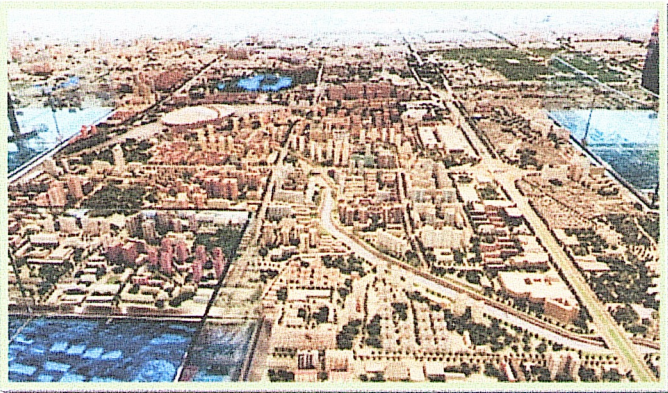


ศึกษาดูงานแนวคิดที่ถือประชาชนเป็นศูนย์กลาง ณ ศูนย์นิทรรศการเหตุการณ์ ๑๑๐ เมืองจางโจว



ภาพประกอบรายงานผลการเข้าร่วมอบรม
หลักสูตร “เสริมสร้างความสามารถในการปกครองระดับรากหญ้าของข้าราชการไทย”
ณ สาธารณรัฐประชาชนจีน

วันที่ ๒๓ เมษายน ๒๕๖๗ ทักษิณศึกษาดูงานการสร้างเมืองอัจฉริยะ ณ พิพิธภัณฑ์การวางแผนเมืองปักกิ่งและศึกษาดูงานพระราชวังต้องห้าม



ภาพประกอบรายงานผลการเข้าร่วมอบรม
หลักสูตร “เสริมสร้างความสามารถในการปกครองระดับรากหญ้าของข้าราชการไทย”
ณ สาธารณรัฐประชาชนจีน

วันที่ ๒๔-๓๐ เมษายน ๒๕๖๗ เข้าร่วมอบรมและรับฟังการบรรยาย



ภาพประกอบรายงานผลการเข้าร่วมอบรม
หลักสูตร “เสริมสร้างความสามารถในการปกครองระดับรากหญ้าของข้าราชการไทย”
ณ สาธารณรัฐประชาชนจีน

ศึกษาดูงาน ธรรมเนียมปฏิบัติระดับรากหญ้าและนวัตกรรมการให้บริการ ณ ศูนย์กิจการรัฐบาลเขตไท่เหมิงตี้เมืองปักกิ่ง

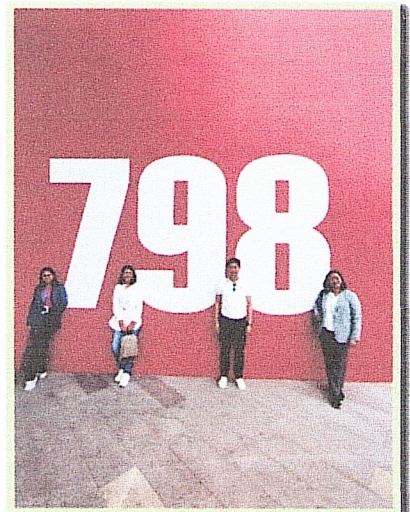
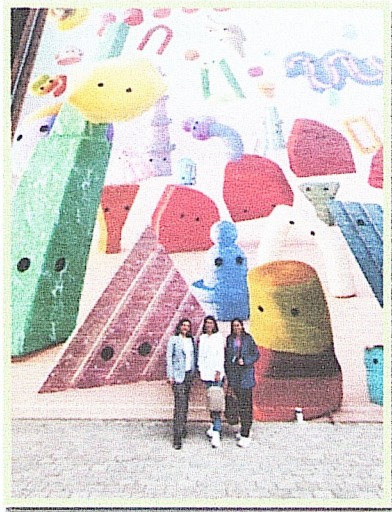


ศึกษาดูงานประสบการณ์ทางวัฒนธรรม : กำแพงเมืองจีน



ภาพประกอบรายงานผลการเข้าร่วมอบรม
หลักสูตร “เสริมสร้างความสามารถในการปกครองระดับรากหญ้าของข้าราชการไทย”
ณ สาธารณรัฐประชาชนจีน

วันที่ ๑ พฤษภาคม ๒๕๖๗ ศึกษาดูงานการเปลี่ยนแปลงอารยธรรมของอุตสาหกรรมในเมือง
และการบริหารจัดการเชิงนวัตกรรม ณ พื้นที่ ๗๙๘ Art Zone



ศึกษาดูงานวัฒนธรรมของข้าราชการจีนโบราณ ณ วัดขงจื้อและพิพิธภัณฑท์กั้วจื้อเจี้ยน



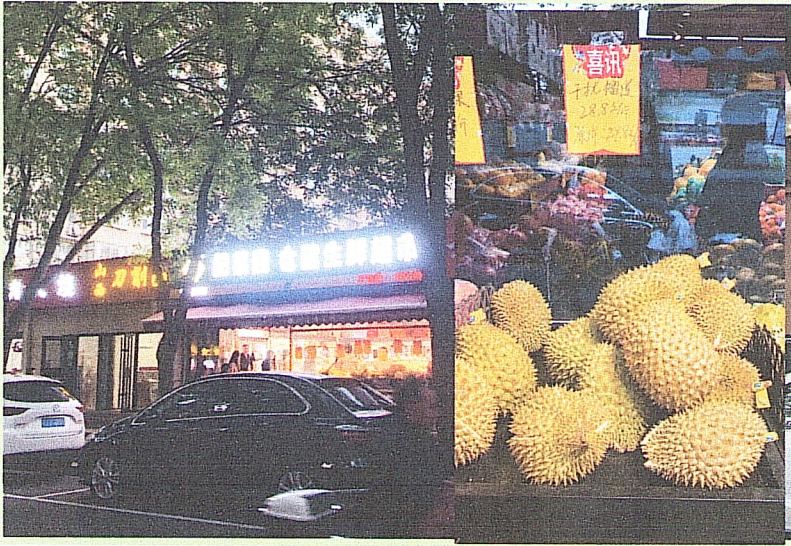
ภาพประกอบรายงานผลการเข้าร่วมอบรม
หลักสูตร “เสริมสร้างความสามารถในการปกครองระดับรากหญ้าของข้าราชการไทย”
ณ สาธารณรัฐประชาชนจีน

วันที่ ๒ พฤษภาคม ๒๕๖๗ ศึกษาดูงานการเปลี่ยนแปลงอุตสาหกรรมดั้งเดิมแบบอนุรักษ์สิ่งแวดล้อม
ณ Shougang Park



ภาพประกอบรายงานผลการเข้าร่วมอบรม
หลักสูตร “เสริมสร้างความสามารถในการปกครองระดับรากหญ้าของข้าราชการไทย”
ณ สาธารณรัฐประชาชนจีน

ราคาสินค้า มังคุด ทุเรียน ตลาดท้องถิ่น ณ วันที่ ๒๘ เมษายน ๒๕๖๗



ราคาสินค้า มังคุด ทุเรียน ตลาดท้องถิ่น ณ วันที่ ๒ พฤษภาคม ๒๕๖๗

