

**1.11 ประเทศที่ไป (ตอบได้มากกว่า 1 ประเทศ)\***

- 1) .....สาธารณรัฐประชาชนบังกลาเทศ ..... 2) .....  
3) ..... 4) .....

**1.12 งบประมาณ – วันเดินทาง\***

งบประมาณ .....11,656..... บาท (34,968 ตากาบังกลาเทศ เพื่อเป็นค่าเบี้ยเลี้ยง 1,105 ตากา จำนวน 17 วัน, ค่าประกันสุขภาพ และค่าธรรมเนียมตรวจลงตรา)  
จากวันที่ ...3.../.....พฤศจิกายน...../.....2566..... ถึงวันที่ .....27...../...พฤศจิกายน...../.....2566....

**1.13 ภายใต้โครงการ/หน่วยงาน**

ชื่อโครงการ ... Training Programme on Regional Integrated Rural Development, Governance, Trade and Sustainable Development for Asia and the Pacific .....

**1.14 คุณวุฒิ/วุฒิบัตรที่ได้รับ .....ประกาศนียบัตร.....**

**ส่วนที่ 2 บทคัดย่อหรือสรุปย่อของหลักสูตร เพื่อประโยชน์ในการสืบค้น (ภาษาไทย/อังกฤษ)**

**2.1 บทคัดย่อหรือสรุปย่อของหลักสูตร\***

แนวทางการศึกษาคครอบคลุมกรอบแนวคิด มาตรการและกลไกการทำงานที่เกี่ยวข้องกับการพัฒนาชนบทแบบบูรณาการอย่างยั่งยืน ได้แก่ SDGs, FAO, UNCTAD, UNCLOS, ความหลากหลายทางชีวภาพ และการเปลี่ยนแปลงสภาพภูมิอากาศ บทบาทของนานาชาติและภูมิภาคที่เกี่ยวข้องกับการพัฒนาชนบทและการพัฒนาที่ยั่งยืน ประเด็นท้าทายใหม่ที่เกิดขึ้นในการพัฒนาชนบท การกำหนดนโยบาย ชุดข้อมูล Big data และกระบวนการที่เกี่ยวข้องในระบบนิเวศน์ และการพัฒนาระดับภูมิภาค

The programme seeks to inform on the core of IRD topics and emerging issues of a global and regional nature such as:

- The major frameworks, conventions, and instruments relevant to IRD and their sustainable use: SDGs, FAO, UNCTAD, UNCLOS, the Convention on Biological Diversity, The United Nations Framework Convention on Climate Change, the Sendai Framework for Disaster Risk Reduction and many others.
- The roles of international and regional bodies such as the UN institutions and other major regional mechanisms relevant to IRD and SDGs.
- Rural development models and best practices, community-based management, integrated rural development and natural resource management.

- Emerging issues in IRD, policy-making, big data, and large-scale processes; ecosystem and regional scales of development.

### **ส่วนที่ 3 ข้อมูลที่ได้รับจากการศึกษา ฝึกอบรม ดูงาน ประชุม/สัมมนา ปฏิบัติการวิจัย และการไปปฏิบัติงานใน องค์การระหว่างประเทศ**

#### **3.1 วัตถุประสงค์**

3.1.1 ส่งเสริมการพัฒนาเจ้าหน้าที่ให้มีความพร้อมในการพัฒนาชนบทระดับประเทศและภูมิภาค โดยการสร้างเครือข่ายความร่วมมือระหว่างบุคลากรของประเทศต่างๆ ในประเทศสมาชิกของ CIRDP

3.1.2 แลกเปลี่ยนต้นแบบการพัฒนาชนบทแบบองค์รวมที่ประสบความสำเร็จของประเทศ บังกลาเทศ และประเทศสมาชิกอื่นๆ และอภิปรายบทบาทของภาครัฐภาคเอกชนและประชาชน ในการพัฒนาชนบท

3.1.3 ระดมความคิดเห็นในการวางแผน นโยบายภาครัฐที่เกี่ยวข้องเพื่อยกระดับคุณภาพชีวิต ผลิ ตภาพการผลิตและความเจริญรุ่งเรืองทางเศรษฐกิจในชนบท

#### **3.2 เนื้อหาที่เป็นสาระสำคัญในเชิงวิชาการ ที่สามารถนำไปใช้ประโยชน์ได้**

การอบรมดังกล่าว มีระยะเวลาอบรม รวม 25 วัน ประกอบด้วย 3 หน่วยการเรียนรู้ย่อย ได้แก่

**หน่วยการเรียนรู้ที่ 1** *Module 1: Integrated Rural Development Framework, Trade, Sustainable Development & Multi-lateral treaties on Environmental Legal Issues*

กรอบแนวคิดด้านการพัฒนาชนบท การค้า การพัฒนาอย่างยั่งยืน และสนธิสัญญาแบบพหุภาคีด้าน กฎหมายที่เกี่ยวข้องกับสิ่งแวดล้อม โดยเริ่มจากวัตถุประสงค์ของการพัฒนาชนบทแบบบูรณาการ ความ เชื่อมโยงระหว่างบริบททางเศรษฐกิจสังคม การค้า ระบบนิเวศน์ การจัดการทรัพยากร ซึ่งในหน่วยการ เรียนรู้นี้ จะเน้น โครงสร้างระดับภูมิภาคและนานาชาติ ความตกลงและเครื่องมือด้านการพัฒนาชนบท ผ่านเป้าหมายการพัฒนาอย่างยั่งยืน และแนวทางการดำเนินงานที่เกี่ยวข้อง โดยเนื้อหาวิชาในหน่วยการ เรียนรู้ที่ 1 มีสาระสำคัญสรุปได้ดังนี้

##### **1.1 การพัฒนาชนบทแบบบูรณาการ (Integrated Rural Development: IRD)**

IRD คือ การนำความรู้และความเชี่ยวชาญที่หลากหลายของหน่วยงานต่าง ๆ มาร่วมกัน แก้ไขปัญหา และพัฒนาชนบทในทิศทางที่เป็นประโยชน์สูงสุดตามเป้าหมายของการพัฒนาที่ ยั่งยืน (SDGs) โดยยึดหลัก การมีส่วนร่วมในกระบวนการตัดสินใจของประชาชน เน้นประชาชน เป็นศูนย์กลาง (Citizen-centered) เพื่อให้การพัฒนาสอดคล้องกับความต้องการของชุมชนอย่าง แท้จริง

IRD จะเน้นการลดปัญหาความยากจน โดยส่งเสริมกิจกรรมที่สร้างรายได้ เพิ่มโอกาสทาง เศรษฐกิจ และพัฒนาโครงสร้างพื้นฐานในชนบท เช่น ถนน การจัดหา น้ำ การสุขาภิบาล และ

พลังงาน เป็นต้น เพื่อพัฒนาคุณภาพชีวิตของชุมชน ประกอบกับการพัฒนาด้านการเกษตร การเพิ่มผลผลิตทางการเกษตร การส่งเสริมเกษตรกรรมยั่งยืน การให้เกษตรกรเข้าถึงเทคโนโลยีทันสมัย การให้สินเชื่อ และการเข้าถึงตลาด รวมถึง ให้ความสำคัญด้านสุขภาพ การศึกษา และสิ่งแวดล้อมโดยส่งเสริมให้มีการสร้างระบบบริการสาธารณสุข การสร้างศูนย์การเรียนรู้และศูนย์ฝึกอาชีพเพื่อพัฒนาทรัพยากรมนุษย์ในชุมชนและการจัดการ ทรัพยากรธรรมชาติอย่างยั่งยืน เพื่อให้แน่ใจว่ามีผลกระทบต่อสิ่งแวดล้อมน้อยที่สุด

เป้าหมายของการพัฒนาที่ยั่งยืน (SDGs) เน้นที่จะขจัดความยากจนทุกรูปแบบภายในปี 2030 ปัจจุบันสถานการณ์ความยากจนในโลกมีแนวโน้มลดลงต่อเนื่องตั้งแต่ปี 1990 จำนวนประชากรโลก ที่ต้องอยู่ในสภาวะความยากจนสุดขีด (รายได้น้อยกว่า \$1.90 ต่อวัน) ลดลงจาก 1.84 พันล้านคน เหลือเพียง 766 ล้านคน อย่างไรก็ตาม แม้ว่าอัตราความยากจนในมิติด้านรายได้จะมีแนวโน้มดีขึ้น แต่หากมองความยากจน ในมิติอื่น ๆ จะเห็นได้ว่า ยังมีประชากรที่ยังต้องเผชิญกับความยากจนมากกว่า 1.2 พันล้านคน

การวัดความยากจนหลายมิติ (Multidimensional Poverty Measure : MPM) เป็นวิธีการที่ไม่ได้ใช้การวัดเพียงแค่มิติทางด้านรายได้ แต่จะวัดในมิติอื่น ๆ ที่ส่งผลกระทบต่อความยากจน ได้แก่ ภาวะโภชนาการ (Nutrition) การตายของเด็กแรกเกิด (Child Mortality) ระยะเวลาในการศึกษาสำเร็จ (Years in Schooling) การเข้าเรียน (School Attendance) เชื้อเพลิงประกอบอาหาร (Cooking Fuel) การสุขาภิบาล (Sanitation) น้ำดื่ม (Drinking Water) ไฟฟ้า (Electricity) ที่อยู่อาศัย (Housing) และการครอบครองสินทรัพย์ (Asset) การใช้ MPM จะช่วยให้ทราบถึงภาพรวมของความยากจนที่มีมิติหลายประการ และเป็นประโยชน์ ในการบริหารจัดการทรัพยากรและการแก้ไขปัญหา

## 1.2 เป้าหมายการพัฒนาที่ยั่งยืน (Sustainable Development Goals: SDGs)

การประชุมสหประชาชาติว่าด้วยสิ่งแวดล้อมและการพัฒนา (United Nations Conference on Environment and Development: UNCED) ณ กรุงรีโอเดจาเนโร สหพันธ์สาธารณรัฐบราซิล ปี 1992 เป็นเหตุการณ์สำคัญต่อการกำหนดเป้าหมายทางสิ่งแวดล้อมและการพัฒนาที่ยั่งยืนในระดับสากล โดยมีการนำเสนอเอกสารที่เรียกว่า “Agenda 21” ซึ่งเป็นแผนการที่มีเป้าหมายและแนวทางที่เกี่ยวข้องกับการพัฒนาที่ยั่งยืน

จากนั้นในปี 2000 มีการตั้งเป้าหมายพัฒนาที่ยั่งยืนที่เรียกว่า Millennium Development Goals (MDGs) ซึ่งเน้นไปที่การแก้ไขปัญหาความยากจน โรคติดต่อ การไม่ได้รับการศึกษาของเด็ก ความไม่เท่าเทียมทางเพศ และความเสื่อมโทรมของทรัพยากรธรรมชาติ

ในปี 2015 ได้มีการกำหนดกรอบเป้าหมายใหม่ที่เรียกว่า เป้าหมายการพัฒนาที่ยั่งยืน (SDGs) เป็นชุดเป้าหมายการพัฒนาที่ได้รับการรับรองจาก 193 ประเทศสมาชิกของ UN ซึ่งเป็นทิศทางการพัฒนา ที่ทุกประเทศต้องดำเนินการร่วมกัน มีทั้งหมด 17 เป้าหมาย (Goals) 169 เป้าหมาย

ย่อย (Targets) และ 232 ตัวชี้วัด (Indicators) โดยแบ่งเป้าหมาย 17 ข้อ ออกเป็น 5 กลุ่ม (5 Ps) ประกอบด้วย

- 1) People (สังคม): เป้าหมายที่ 1 ถึง 5
- 2) Prosperity (เศรษฐกิจ): เป้าหมายที่ 7 ถึง 11
- 3) Planet (สิ่งแวดล้อม): เป้าหมายที่ 6 12 ถึง 15
- 4) Peace (สันติภาพและสถาบัน): เป้าหมายที่ 16
- 5) Partnership (หุ้นส่วนการพัฒนา): เป้าหมายที่ 17



### อนุสัญญาสหประชาชาติว่าด้วยการเปลี่ยนแปลงสภาพภูมิอากาศ (United Nations Framework Convention on Climate Change: UNFCCC)

การลงนามรับรองอนุสัญญาสหประชาชาติว่าด้วยการเปลี่ยนแปลงสภาพภูมิอากาศ (United Nations Framework Convention on Climate Change: UNFCCC) ในปี 1992 ณ สำนักงานใหญ่องค์การสหประชาชาติ นครนิวยอร์ก มีวัตถุประสงค์เพื่อรักษาระดับความเข้มข้นของก๊าซเรือนกระจกให้คงที่ ในระดับที่ไม่เป็นอันตรายต่อระบบสภาวะอากาศ ให้ระบบนิเวศปรับตัวให้เข้ากับการเปลี่ยนแปลงสภาพอากาศอย่างเป็นธรรมชาติ และเพื่อเป็นการป้องกันผลกระทบที่รุนแรงต่อการผลิตอาหาร ตลอดจนส่งเสริมการพัฒนาเศรษฐกิจที่ยั่งยืน

COP ย่อมาจาก Conference of the Parties เป็นการประชุมสมัชชาประเทศภาคีอนุสัญญาสหประชาชาติว่าด้วยการเปลี่ยนแปลงสภาพภูมิอากาศ ซึ่งจัดขึ้นโดย UNFCCC เพื่อบรรลุข้อตกลงและหลีกเลี่ยงผลกระทบจากวิกฤตโลกร้อน อาทิ ภัยแล้ง น้ำท่วม และพายุ ที่ทวีความรุนแรงขึ้น เพื่อให้นานาชาติเห็นพ้องต้องกันในการกำหนดเป้าหมาย เพื่อหลีกเลี่ยงการเพิ่มขึ้นของอุณหภูมิเฉลี่ยผิวโลกไม่ให้เกิน 2 องศาเซลเซียส เพื่อป้องกันภัยพิบัติร้ายแรงที่จะเกิดขึ้นจากผลกระทบของการเปลี่ยนแปลงสภาพภูมิอากาศ

## กรอบปฏิญญาเซนได (Sendai Framework for Disaster Risk Reduction)

กรอบปฏิญญาเซนไดเป็นเครื่องมือในการจัดการความเสี่ยงจากภัยพิบัติของโลกที่ได้รับการรับรองจาก 187 ประเทศสมาชิกขององค์การสหประชาชาติ กรอบปฏิญญานี้เกิดขึ้นในการประชุมสหประชาชาติระดับโลกว่าด้วยการลดความเสี่ยงจากภัยพิบัติครั้งที่ 3 ในปี 2015 ณ เมืองเซนได ประเทศญี่ปุ่น มีเป้าหมายสำคัญ ในการลดความเสี่ยงและเพิ่มประสิทธิภาพในการจัดการอย่างเป็นระบบ โดยสามารถแบ่งการดำเนินงานได้ ดังนี้

การลด 4 อย่าง คือ (1) ลดอัตราการเสียชีวิต (2) ลดจำนวนผู้ได้รับผลกระทบ (3) ลดความสูญเสีย ด้านเศรษฐกิจ และ (4) ลดความเสียหายต่อสาธารณูปโภค สาธารณูปการ และบริการพื้นฐาน

การเพิ่ม 3 อย่าง คือ (1) เพิ่มแผนลดความเสี่ยงระดับชาติและระดับท้องถิ่น (2) เพิ่มการให้ความช่วยเหลือระหว่างประเทศ และ (3) เพิ่มการเข้าถึงข้อมูลการแจ้งเตือนภัยล่วงหน้าและข้อมูลความเสี่ยง

## อนุสัญญาว่าด้วยความหลากหลายทางชีวภาพ (Convention on Biological Diversity: CBD)

อนุสัญญาว่าด้วยความหลากหลายทางชีวภาพเป็นสนธิสัญญาระหว่างประเทศว่าด้วยการอนุรักษ์ และการใช้ประโยชน์จากความหลากหลายทางชีวภาพอย่างยั่งยืน อนุสัญญานี้ได้รับการรับรองในการประชุมสหประชาชาติว่าด้วยสิ่งแวดล้อมและการพัฒนา (UNCED) ในปี 1992 ณ ริโอ เดอ เจเนโร ประเทศบราซิล

CBD มีเป้าหมายหลัก 3 ประการ คือ (1) การอนุรักษ์ความหลากหลายทางชีวภาพ (2) การใช้ประโยชน์ของความหลากหลายทางชีวภาพอย่างยั่งยืน และ (3) การแบ่งปันผลประโยชน์จากการใช้ทรัพยากรพันธุกรรมอย่างยุติธรรมและเท่าเทียมกัน

### 1.3 การพัฒนาชนบทแบบบูรณาการในภูมิภาคเอเชียแปซิฟิก

ในปี 1970 การกระจายผลประโยชน์ของการเติบโตทางเศรษฐกิจกลายเป็นประเด็นสำคัญที่ส่งผลต่อแนวคิดและนโยบายด้านการพัฒนา โครงการปฏิวัติเขียวและโครงการยกระดับเกษตรกรรมในช่วงทศวรรษ 1960 ไม่ได้ช่วยปรับปรุงสวัสดิการของคนยากจน จึงทำให้เกิดโครงการ IRD ที่เน้นการเติบโตทางเศรษฐกิจ และการกระจายรายได้้อย่างเท่าเทียมกัน หลังจากนั้น ในปี 1972 โรเบิร์ต แม็คนามารา ประธานธนาคารโลก ในขณะนั้น เรียกร้องให้รัฐบาลแอฟริกันและผู้บริจาคจัดสรรทรัพยากรให้กับคนยากจนในชนบทมากขึ้น นำไปสู่การขยายความช่วยเหลือจากต่างประเทศ โดยมุ่งเน้นไปที่ IRD และโครงการพัฒนาการเกษตร นอกจากนี้ นักวิจัย ยังระบุว่า IRD มีต้นกำเนิดจากคำแนะนำของมูลนิธิฟอร์ดสำหรับการตอบสนองต่อภาวะอดอยากในอินเดียในปี 1966 และเป็นหนึ่งในแนวทางหลักในการแก้ไขปัญหาความไม่เท่าเทียมกันในชนบทในทศวรรษ 1970 โดยเน้นการเสริมกำลังในหลายด้าน เช่น การให้สินเชื่อฟาร์ม การขยายปัจจัยการผลิตทาง

การเกษตร การปรับปรุงสิ่งอำนวยความสะดวกทางตลาด การสนับสนุนการตลาด และการสร้างสถาบันชุมชนที่แข็งแกร่ง ทำให้ IRD เป็นวิธีที่ได้รับความสนใจมากในการแก้ไขปัญหาในชนบท

CIRDAP เป็นสถาบันระดับภูมิภาคเอเชียและแปซิฟิก ถือกำเนิดจากการริเริ่มของ FAO ในคราวประชุมสมัชชา FAO ประจำภูมิภาคเอเชียและแปซิฟิก ในปี 1978 ณ กรุงกัวลาลัมเปอร์ มาเลเซีย ปัจจุบันสำนักงาน CIRDAP อยู่ที่กรุงธากา บังกลาเทศ มีสมาชิกทั้งหมด 15 ประเทศ ได้แก่ บังกลาเทศ อินเดีย ศรีลังกา ปากีสถาน เนปาล อัฟกานิสถาน อิหร่าน เวียดนาม ฟิลิปปินส์ ลาว อินโดนีเซีย มาเลเซีย พม่า ไทย และพิจิ

นโยบายที่สำคัญของ CIRDAP คือ การเพิ่มศักยภาพการพัฒนาชนบทของประเทศสมาชิก (CMCs) โดยส่งเสริมความร่วมมือระดับภูมิภาค แบ่งปันแนวคิด ข้อมูล และทรัพยากร รวมถึงการให้บริการด้านการวิจัย การฝึกอบรม และการพัฒนาความรู้ที่เกี่ยวข้องกับประเด็นการพัฒนาชนบท นอกจากนี้ CIRDAP ยังมีบทบาทในการส่งเสริมให้ประเทศสมาชิกตระหนักถึงความสำคัญของการพัฒนาชนบท และสนับสนุนการพัฒนานโยบายที่เกี่ยวข้องกับการพัฒนาชนบท และการลดความยากจนในระดับภูมิภาค

#### 1.4 นโยบายตามแนวทางการพัฒนาชนบทแบบบูรณาการ กระบวนการกำหนดนโยบายตามกรอบ IRD มีลักษณะสำคัญ ดังนี้

1) การพัฒนาเชิงพื้นที่ (Area-based Approach) เป็นเป้าหมายและทิศทางการพัฒนาเพื่อเสริมสร้างความเข้มแข็ง โดยเน้นการเปลี่ยนแปลงจากฐานรากและการเปลี่ยนแปลงพฤติกรรมคนเพื่อนำไปสู่ การเปลี่ยนแปลงในระดับครัวเรือน/ชุมชน ก่อนที่จะขยายไปสู่การเปลี่ยนแปลงในเชิงโครงสร้างที่ใหญ่ขึ้น โดยใช้แนวทางเชิงพื้นที่หรือกลุ่มคนเฉพาะ เช่น เกษตรกรรายย่อย กลุ่มสตรี กลุ่มชาติพันธุ์ เป็นต้น

2) ใช้แนวทางหลายภาคส่วน (Multi-Sectoral Approach: MSA) เป็นกระบวนการบูรณาการ และการทำงานร่วมกัน โดยผู้มีบทบาทที่แตกต่างกันจะมารวมตัวกันเพื่อจัดการกับความท้าทายที่ซับซ้อน เพื่อให้การแก้ไขปัญหาหรือการพัฒนามีประสิทธิภาพและครอบคลุมยิ่งขึ้น

3) คำนึงถึงสิ่งแวดล้อมและความยั่งยืน (Environment and Sustainability) กิจกรรมส่วนใหญ่ของ IRD ส่วนใหญ่เกี่ยวข้องกับภาคการเกษตร โดยตรง ซึ่งต้องอาศัยทรัพยากรธรรมชาติและระบบนิเวศ ในชนบท หากทรัพยากรธรรมชาติได้รับผลกระทบ จะส่งผลกระทบต่อผลผลิตของทรัพยากรในชนบท ตลอดจน การดำรงชีวิตของผู้คนที่ต้องพึ่งพาทรัพยากรเหล่านั้น

4) การแก้ไขปัญหาความยากจนในชนบท (Rural Poverty) กรอบนโยบาย IRD ให้ความสำคัญสูงสุด ในด้านการแก้ปัญหาคความยากจน โดยการแก้ปัญหาเรื่องความต้องการพื้นฐาน เช่น อาหาร โภชนาการ สุขภาพ การศึกษา รวมถึงการมองหาวิธีเพิ่มผลผลิตและรายได้ของคนชนบท

5) ปัญหาเกี่ยวกับเรื่องเพศ (Gender Issues) มีบทบาทสำคัญในกรอบนโยบาย IRD บรรทัดฐาน ทางวัฒนธรรมที่ฝังลึกมากในชุมชนชนบท ซึ่งควบคุมการแบ่งงานและทรัพยากร ระหว่างชายและหญิง โดยสังคมชนบทส่วนใหญ่ ผู้หญิงมักเป็นเพศที่ยากจนและมีชีวิตที่ยากลำบาก รวมถึงเด็กผู้หญิงในชนบทส่วนใหญ่มักเป็นเพศที่ถูกทอดทิ้งมากกว่าเด็กผู้ชาย

### 1.5 Rural Web Framework (RWF) 6 มิติ

Rural Web Framework เป็น โมเดลหรือกรอบทฤษฎีที่ใช้ในการวิเคราะห์และอธิบายการพัฒนา ในพื้นที่ชนบท โดยเน้นไปที่การบูรณาการทรัพยากรต่าง ๆ และการสร้างมิติทางเศรษฐกิจ สังคม วัฒนธรรม และสิ่งแวดล้อม โดยจะเน้นที่การปฏิสัมพันธ์ที่เกิดขึ้นระหว่างบุคคล ทรัพยากร กิจกรรม และกระบวนการ ในชุมชนชนบท โดยมีการสืบเนื่องจากทรัพยากรท้องถิ่นและสภาพแวดล้อมที่มีอยู่ในพื้นที่นั้น ๆ นอกจากนี้ RWF ยังทำให้เข้าใจถึงโครงสร้างและประสิทธิภาพของการพัฒนาชนบท และช่วยในการกำหนดนโยบาย และกิจกรรมที่เหมาะสม สำหรับแต่ละชุมชน โดยให้ความสำคัญกับความหลากหลายและอิสระของพื้นที่ชนบทในการ กำหนดทิศทางพัฒนาของตนเอง RWF ประกอบด้วย 6 มิติ ได้แก่

1) ความอิสระของท้องถิ่น (Endogeneity) คือ ความสัมพันธ์และความเป็นอิสระของระบบท้องถิ่น ในการสร้างและพัฒนาชุมชนของตน ด้วยทรัพยากรที่มีอยู่ในพื้นที่นั้น ๆ นำมาใช้ใน กระบวนการพัฒนา ออกแบบตามแบบแผนการรวบรวมทรัพยากรท้องถิ่นที่เข้ากันได้กับลักษณะ พื้นที่และความต้องการของชุมชน รวมถึงการกระจายการลงทุนและทรัพยากรในท้องถิ่น

2) นวัตกรรมการผลิต (Novelty Production) คือ นวัตกรรม ทรัพยากร ความรู้ และ เทคโนโลยีใหม่ ๆ ที่ใช้ในการผลิต เพื่อให้มีกำลังการผลิตเพิ่มขึ้น พร้อมกับการสร้างคุณค่าให้กับ สินค้าในชุมชน

3) ความยั่งยืน (Sustainability) เป็นการเน้นการพัฒนาเชิงพื้นที่ โดยให้ความสำคัญในการ สร้าง ระบบนิเวศเกษตรที่ยั่งยืน (Agroecology) ประกอบด้วย การผลิต เลี้ยงสัตว์ ประมง และป่า ไม้ รวมถึง การส่งเสริมบทบาทของสิ่งแวดล้อมทางสังคม (Socio-environmental) ในฐานะ เครื่องมือสำคัญด้านเศรษฐกิจ และสังคมในชนบท

4) ทูนาทางสังคม (Social Capital) คือ ความเชื่อมโยงและความสัมพันธ์ทางสังคมที่มี ผลกระทบ ในการดำเนินชีวิตของบุคคลและชุมชน ความสัมพันธ์นี้สามารถเป็นไปได้ทั้งใน รูปแบบของความไว้วางใจ การร่วมมือ การแลกเปลี่ยนข้อมูล เป็นต้น การมีทุนทางสังคมที่เข้มแข็ง สามารถช่วยให้ชุมชนมีทรัพยากร ที่มีประสิทธิภาพในการแก้ไขปัญหาและสนับสนุนการพัฒนา ชนบท

5) กรอบเชิงสถาบันใหม่ (New Institutional Frameworks) หมายถึง กลุ่มคน องค์กร หรือ สถาบัน ที่ถูกสร้างขึ้นหรือปรับปรุงใหม่เพื่อตอบสนองต่อความเปลี่ยนแปลงในสังคม เศรษฐกิจ หรือสิ่งแวดล้อม กรอบสถาบันเหล่านี้มักมีตัวแทนสังคม กฎหมาย และการจัดการทรัพยากรที่

เกี่ยวข้อง ซึ่งการเปลี่ยนแปลงนี้อาจเกิดขึ้นด้วยการปรับเปลี่ยนกฎระเบียบ การสร้างความร่วมมือในระดับสังคม หรือการพัฒนา นโยบาย ที่สนับสนุนการพัฒนาที่ยั่งยืน

6) การควบคุมตลาด (Governance of Markets) หมายถึง กระบวนการหรือโครงสร้างที่ใช้เพื่อบริหารจัดการและควบคุมตลาดในระบบเศรษฐกิจ รวมถึงการกำหนดกฎระเบียบ นโยบาย และโครงสร้างทางกฎหมายที่มีผลต่อการดำเนินการและพฤติกรรมของตลาด มักเกี่ยวข้องกับการสร้างและบำรุงรักษาสภาพแวดล้อม ที่เอื้อต่อการดำเนินธุรกิจขนาดเล็ก การสร้างความเท่าเทียมในการเข้าถึงตลาด การควบคุมความเสี่ยงทางการเงิน และการป้องกันปัญหาทางกฎหมายที่อาจเกิดขึ้นในระบบตลาด

### 1.6 ระบบอาหารที่ยั่งยืน (Sustainable Food Systems: SFS)

ระบบอาหารที่ยั่งยืน หมายถึง การบริหารจัดการระบบอาหารตั้งแต่การผลิต แปรรูป จัดจำหน่าย จนถึงการบริโภค โดยให้ความสำคัญกับความยั่งยืนทั้งในด้านสิ่งแวดล้อม สังคม และเศรษฐกิจ ระบบนี้ออกแบบมาเพื่อสนับสนุนการพัฒนาที่ยั่งยืนในทุกระดับของการผลิตและการบริโภคอาหาร โดยให้ความสำคัญกับ การลดการใช้ทรัพยากรทางธรรมชาติ การรักษาความหลากหลายทางชีวภาพ การสนับสนุนชุมชนท้องถิ่น และการสร้างรายได้ที่ยั่งยืน รวมถึงการให้ประชาชนทุกคนอิ่มท้องและมีโภชนาการที่ดี

การประชุมสุดยอดผู้นำระบบอาหารโลก (United Nations Food Systems Summit: UNFSS) เป็นพื้นที่สำคัญที่ถูกสร้างขึ้น โดยสหประชาชาติ เพื่อส่งเสริมการปรับตัวและการเปลี่ยนแปลงทางบวก ในระบบอาหารทั่วโลก เพื่อให้ระบบนี้เป็นไปตามเป้าหมายที่กำหนดไว้ในระยะยาว ได้แก่ การดูแลให้อาหารปลอดภัยและมีคุณค่าทางโภชนาการ การเปลี่ยนไปสู่บริโภคที่ยั่งยืน ส่งเสริมการผลิตตามธรรมชาติ การพัฒนาความเท่าเทียมของผู้ที่เกี่ยวข้องกับระบบอาหาร และสร้างความยืดหยุ่นต่อความแปรปรวน ผลกระทบ และความเครียด

### 1.7 การลงทุนในกิจกรรมทางการเกษตร (Agriculture Investment)

การลงทุนในกิจกรรมทางการเกษตร หมายถึง การลงทุนในการผลิตอาหารที่ปลอดภัยและมีคุณค่า ทางโภชนาการอย่างยั่งยืน การมีส่วนร่วมในการปรับปรุงระบบอาหารด้วยการพัฒนากระบวนการผลิต การแปรรูป การขนส่ง และการจัดจำหน่ายที่มีประสิทธิภาพสูง โดยยึดหลักสิทธิมนุษยชนเพื่อสร้างความมั่นคงทางอาหาร สอดคล้องกับเจตนารมณ์ของ SDGs ในการแก้ไขปัญหาความไม่เท่าเทียม และมั่นใจว่าไม่มีใครถูกทิ้งไว้ข้างหลัง

เหตุผลสำคัญที่จำเป็นต้องลงทุนในกิจกรรมทางการเกษตรเพิ่มขึ้น เนื่องจากในปัจจุบันจำนวน ประชากรโลกเติบโตขึ้นอย่างมาก ซึ่งจะมีจำนวน 9.7 พันล้านในปี 2050 ซึ่งจำเป็นต้องใช้เงินถึง 83 พันล้านดอลลาร์ต่อปี เพื่อเพิ่มผลผลิตทางการเกษตรเพื่อเลี้ยงประชากรโลกที่มากกว่า 9 พันล้านคน ประกอบกับภาวะ โลกร้อนที่เพิ่มระดับความรุนแรงขึ้นอย่างต่อเนื่อง ส่งผลให้การทำเกษตรกรรมต้องปรับตัวต่อสภาพแวดล้อมที่มีความท้าทาย



แต่อย่างไรก็ตาม การลงทุนในกิจกรรมทางการเกษตรที่ขาดความรับผิดชอบ สามารถทำให้เกิดผลกระทบที่มีความเสี่ยงต่อสิ่งแวดล้อม สังคม และเศรษฐกิจได้ เช่น การใช้สารเคมีในการผลิต การผูกขาดทรัพยากรของบริษัทขนาดใหญ่ ธรรมชาติที่ไม่ดีประสิทธิภาพ การคอร์รัปชัน และการละเมิดสิทธิมนุษยชน

โดยหลักการลงทุนอย่างรับผิดชอบต่อด้านการเกษตรและระบบอาหารที่สำคัญ ได้แก่ The Principles for Responsible Investment in Agriculture and Food Systems (CFS-RAI Principles) และ The ASEAN Guidelines on Promoting Responsible Investment in Food, Agriculture and Forestry (ASEAN RAI) ถือเป็นแนวทางในการดำเนินการของผู้มีส่วนได้ส่วนเสีย เพื่อสนับสนุนการสร้างสภาพแวดล้อมที่เอื้ออำนวยสำหรับการลงทุนที่สอดคล้องกับ SDGs การลงทุนอย่างมีความรับผิดชอบต่อด้านอาหาร เกษตรกรรม และป่าไม้จำเป็นต้องมีนโยบายและกรอบการกำกับดูแลที่ชัดเจน หากดำเนินการอย่างถูกต้อง การลงทุนจะมีบทบาทสำคัญในการสนับสนุนความมั่นคงด้านอาหารและโภชนาการ การสร้างงาน การแก้ปัญหาความยากจน และการบรรลุผลการพัฒนาที่สำคัญอื่น ๆ

## หน่วยการเรียนรู้ที่ 2 *Module 2: Adaptive Management in Rural Development in Asia and the Pacific Region*

การบริหารจัดการเชิงปรับเปลี่ยนในการพัฒนาชนบทในเอเชียและแปซิฟิก ครอบคลุมเครื่องมือทางนโยบายดั้งเดิม กฎหมายและสถาบันสำหรับการเติบโตทางเศรษฐกิจในชนบทแบบองค์รวม เศรษฐกิจพอเพียง เศรษฐกิจหมุนเวียน เศรษฐกิจสีเขียว และเศรษฐกิจสีฟ้า โดยมุ่งเน้นการจัดการทางด้านวิทยาศาสตร์เพื่อสนับสนุนการพัฒนาชนบท และการวางนโยบายและการตัดสินใจที่ถูกต้อง รวมไปถึงการกระจายอำนาจสู่ท้องถิ่นด้วยการมีส่วนร่วมของประชาชน ผ่านองค์ความรู้จากงานวิจัยนำร่องและรูปแบบการพัฒนาที่เกิดขึ้นในประเทศบังกลาเทศ และพื้นที่ชนบทอื่นที่สามารถเป็นแนวทางต้นแบบการบริหารจัดการท้องถิ่นได้สำเร็จ ซึ่งการบริหารจัดการเชิงปรับเปลี่ยนเป็นการบูรณาการความรู้ทางวิทยาศาสตร์และองค์ความรู้ภูมิปัญญาท้องถิ่นของชุมชนในขั้นตอนการเรียนรู้และบริหารจัดการ โดยนำเสนอวิธีการปฏิบัติที่เกี่ยวข้องกับกรณีศึกษา และต้นแบบที่สามารถนำไปปฏิบัติตามได้ ซึ่งสรุปสาระสำคัญได้ดังนี้

### **2.1 การประเมินผลกระทบสิ่งแวดล้อม (Environmental Impact Assessment: EIA)**

EIA คือ กระบวนการทางวิศวกรรมและสิ่งแวดล้อมที่ใช้เพื่อประเมินผลกระทบทางสิ่งแวดล้อมที่อาจเกิดขึ้นจากโครงการหรือกิจกรรมที่กำลังจะเริ่มขึ้นหรือกำลังดำเนินการ ซึ่งอาจเป็นผลกระทบทั้งทางบวกและลบต่อสิ่งแวดล้อม กระบวนการ EIA มักจะมีการประเมินภาพรวมของผลกระทบทางสิ่งแวดล้อม การจัดการความเสี่ยง และวิธีการลดผลกระทบทางสิ่งแวดล้อมที่เป็นไปได้ต่าง ๆ ที่สามารถนำมาใช้เพื่อเพิ่มประสิทธิภาพในการจัดการ โครงการหรือกิจกรรมที่เกี่ยวข้องกับสิ่งแวดล้อมและชุมชน

ในระยะยาว การทำ EIA มักจะเป็นส่วนหนึ่งของกระบวนการรับรองโครงการหรือกิจกรรมต่าง ๆ ที่มีผลกระทบ ทางสิ่งแวดล้อม โดยมีทั้งหมด 6 ขั้นตอน ได้แก่

1) การกลั่นกรองโครงการ (Screening) เป็นขั้นตอนแรกที่ใช้ในการตรวจสอบว่าโครงการหรือกิจกรรมนั้น ๆ จำเป็นต้องดำเนินการ EIA แบบใด มีความจำเป็นหรือไม่ มีผลกระทบทางสิ่งแวดล้อมหรือไม่ โดยใช้ข้อมูลที่มีอยู่เพื่อประเมินความจำเป็น เช่น ขนาดของโครงการ ลักษณะของกิจกรรม และสถานที่ที่จะดำเนินโครงการ

2) การกำหนดขอบเขต (Scoping) เป็นขั้นตอนที่มุ่งเน้นที่การกำหนดขอบเขตและข้อมูลที่ต้องการสำหรับการประเมินผลกระทบทางสิ่งแวดล้อมของโครงการหรือกิจกรรม การกำหนดขอบเขตจะช่วยให้ผู้ทำ EIA คณะกรรมการ และประชาชนมีความเข้าใจเกี่ยวกับขอบเขตของการประเมินและภาพรวมของโครงการมากขึ้น โดยมีการดำเนินการเปิดรับฟังความคิดเห็นของประชาชนและผู้ทรงคุณวุฒิ (Public Involvement)

3) การประเมินผลกระทบ (Impact Analysis) เป็นขั้นตอนที่มุ่งเน้นการประเมินและวิเคราะห์ผลกระทบทางสิ่งแวดล้อมจากโครงการหรือกิจกรรมที่กำลังจะดำเนินการ และจัดทำรายงาน EIA โดยเริ่มด้วยการระบุปัญหาสิ่งแวดล้อม ตรวจสอบและประเมินผลกระทบต่าง ๆ และประเมินมูลค่าทางสิ่งแวดล้อม รวมถึงนำมาเปรียบเทียบกับสภาพแวดล้อมที่ไม่มีโครงการดังกล่าว นอกจากนั้นจะต้องนำปัจจัยต่าง ๆ มาทดสอบความสำคัญ (Significant) เพื่อให้มั่นใจว่าเป็นปัจจัยที่มีผลกระทบอย่างแท้จริง เพื่อให้เป็นการประหยัดทรัพยากรและแก้ไขปัญหาได้ตรงจุด

4) การบรรเทาผลกระทบ (Mitigation) หมายถึง การวางแผนและดำเนินการเพื่อลดหรือป้องกันผลกระทบทางสิ่งแวดล้อมที่อาจเกิดขึ้นจากโครงการหรือกิจกรรมนั้น ๆ ให้อยู่ในระดับที่ต่ำที่สุด แบ่งออกเป็น 3 ประเภท คือ

- การหลีกเลี่ยงผลกระทบ (Impact Avoidance) เป็นการออกแบบหรือปรับแก้กิจกรรม ในลักษณะที่จะหลีกเลี่ยงหรือป้องกันผลกระทบทางสิ่งแวดล้อม ซึ่งเป็นวิธีการบรรเทาผลกระทบที่ดีที่สุด

- การลดผลกระทบ (Impact Minimization) เป็นการลดผลกระทบทางสิ่งแวดล้อม โดยใช้มาตรการ ที่ลดความรุนแรง ลดขนาด หรือออกแบบกิจกรรมที่ใช้ทรัพยากรน้อยลง เช่น การใช้เทคโนโลยีเข้ามาทดแทน

- การชดเชยผลกระทบ (Impact Compensation) เป็นการชดเชยเป็นตัวแทนหรือการสนับสนุนทดแทนสิ่งที่มีมูลค่าทางสิ่งแวดล้อม โดยจะใช้วิธีการนี้เมื่อไม่สามารถหลีกเลี่ยงหรือลดผลกระทบได้

5) การทบทวนร่างรายงาน (Review) เป็นกระบวนการตรวจสอบความถูกต้องและความสมบูรณ์ของข้อมูลที่เกี่ยวข้องกับผลกระทบทางสิ่งแวดล้อมของโครงการหรือกิจกรรม ประกอบด้วย การตรวจสอบข้อมูลทางวิทยาศาสตร์และเทคนิค การตรวจสอบข้อมูลและข้อมูลเปรียบเทียบ การตรวจสอบขั้นตอน และ

วิธีการทำ EIA การตรวจสอบการประมวลผลข้อมูล และตรวจสอบแผนการจัดการผลกระทบ ในขั้นตอนนี้จะเป็นอีกขั้นตอนที่มีการเปิดรับฟังความคิดเห็นของประชาชนต่อมาตรการลดผลกระทบ (Public Involvement)

6) กระบวนการตัดสินใจ (Decision Making) เป็นขั้นตอนที่มุ่งเน้นการวิเคราะห์ผลกระทบ ทางสิ่งแวดล้อม และพิจารณาอนุญาตหรือไม่อนุญาต ให้ดำเนิน โครงการ/กิจกรรมต่าง ๆ พร้อมทั้งให้เหตุผลประกอบการพิจารณา โดยตัดสินใจเพื่อให้ได้ข้อสรุปในทุกขั้นตอนนี้ และกีดตัวเลือกให้ตกลง เพื่อแก้ปัญหา ที่มีความสำคัญสูงสุด

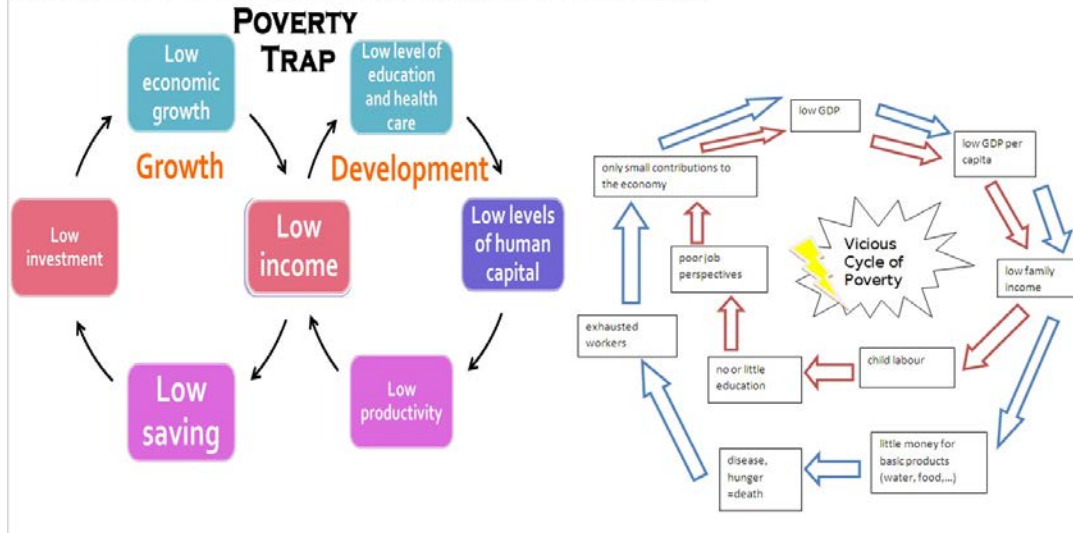
7) การติดตามและประเมินผล (Monitoring) เป็นกระบวนการติดตามและตรวจสอบผลกระทบ ทางสิ่งแวดล้อมของโครงการหรือกิจกรรมที่ได้รับการอนุมัติ หรือผ่านกระบวนการ EIA เพื่อตรวจสอบว่า มีการปฏิบัติตามมาตรการบรรเทาที่กำหนดไว้ใน EIA Report หรือไม่ และผลกระทบทางสิ่งแวดล้อม ได้รับการควบคุมอย่างเหมาะสมหรือไม่ นอกจากนี้การติดตามและประเมินผลยังช่วยในการรวบรวมข้อมูล เพิ่มเติมเพื่อการประเมินผลกระทบทางสิ่งแวดล้อมในระยะยาวต่อไป

## 2.2 เครื่องมือ เทคนิคและกระบวนการตัดสินใจ : ทางเลือกนโยบายในการพัฒนาชนบท

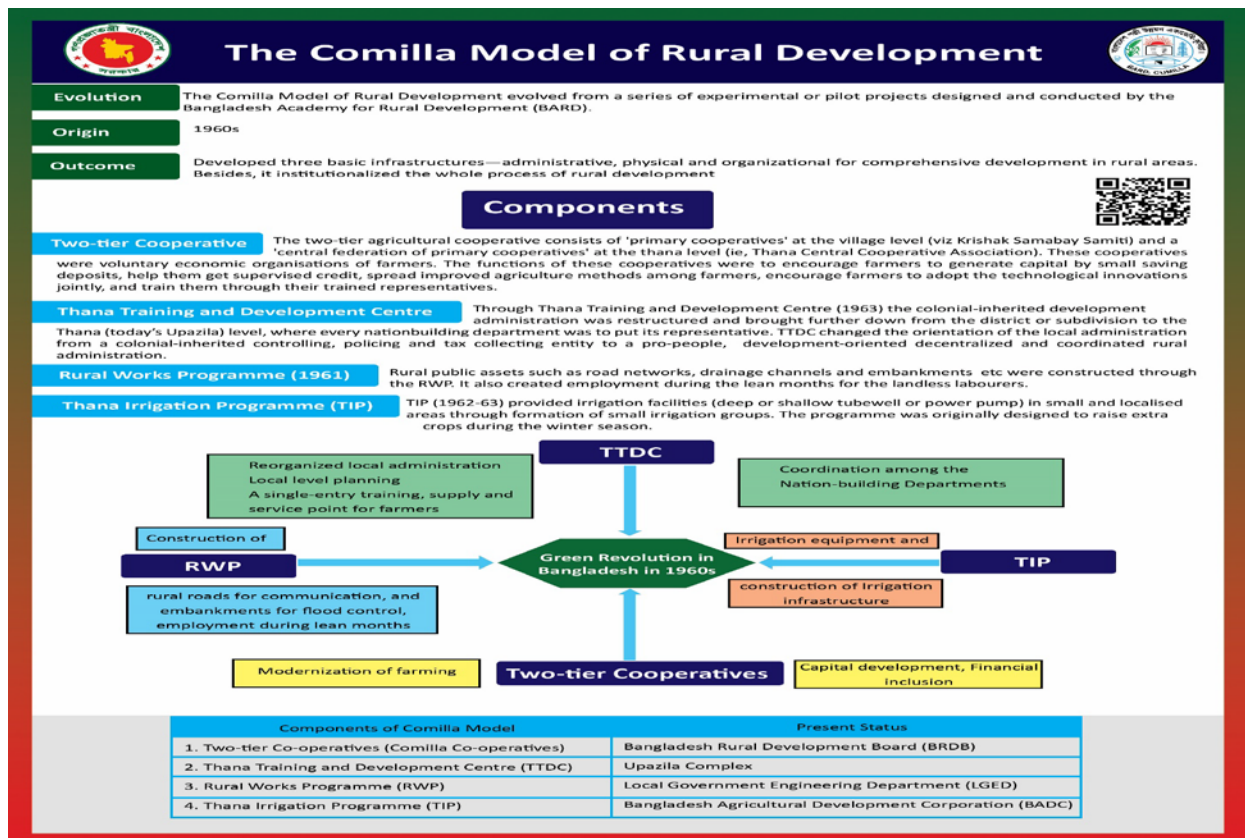
1) กระบวนการในการจัดทำนโยบาย การจัดทำนโยบายอย่างมีเหตุมีผลประกอบด้วย ขั้นตอนที่ 5 ขั้นตอนหลัก ได้แก่ (1) การระบุปัญหา (Problem Identification) เป็นขั้นตอนแรกของกระบวนการจัดทำนโยบาย โดยต้องระบุรายละเอียดสาเหตุของปัญหาในขั้นตอนนี้ agenda-setting phase ซึ่งผู้นำทางการเมืองจะสามารถเรียงลำดับความสำคัญของปัญหาได้ (2) การระบุทางเลือกในการแก้ปัญหา (Identification of Policy Options) เป็นขั้นตอนถัดมาสำหรับการพัฒนาทางเลือกที่สามารถระบุประเด็นในการแก้ปัญหา โดยรวบรวมและจัดเรียงข้อมูล วิเคราะห์สถานการณ์ และทางเลือกที่แตกต่าง และมีความเป็นไปได้ ตลอดจนผลกระทบที่คาดว่าจะเกิดขึ้น (3) การตัดสินใจเลือก (Decision-Making) โดยพิจารณาทางเลือกที่ดีที่สุด และคำนึงถึงผลการวิเคราะห์ต้นทุนและผลตอบแทน เปรียบเทียบกับผลประโยชน์ที่เกิดขึ้นจากการนำนโยบายไปสู่การปฏิบัติ (4) การดำเนินงาน (Implementation) นำแนวทางที่ตัดสินใจเลือกไปปฏิบัติโดยการบริหารจัดการขององค์กร และ (5) การติดตามประเมินผล (Evaluation) เป็นการติดตามสถานการณ์ รวบรวมข้อมูลเกี่ยวกับผลกระทบจากการตัดสินใจ และเปลี่ยนแปลงหากมีความจำเป็น

2) กับดักความยากจนกับการเจริญเติบโตทางเศรษฐกิจและการพัฒนาประเทศ กับดักความยากจนเป็นวงจรหนึ่งที่เกี่ยวข้องกับการเติบโต และการพัฒนาทางเศรษฐกิจ ที่เริ่มต้นจากการที่ประชาชนมีรายได้ต่ำ ทำให้มีอัตราการออมต่ำ ส่งผลให้เกิดการลงทุนที่ต่ำ และนำไปสู่การเติบโตทางเศรษฐกิจที่ตกต่ำ ขณะเดียวกันรายได้ที่ต่ำนี้ได้ส่งผลต่อการพัฒนาในด้านต่างๆ ไม่ว่าจะเป็นระดับการศึกษา และสุขภาพอนามัย นำไปสู่ระดับทุนมนุษย์ที่ตกต่ำ และส่งผลต่อผลิตภาพทางการผลิตของประเทศ

The diagram below illustrates a poverty trap// Cycle of poverty theory |



3) Comilla Model ก็กับการพัฒนาชนบทของบังกลาเทศ เริ่มต้นขึ้นในปี 1960 เป็นโมเดลการพัฒนาที่ดำเนินการโดยสถาบันพัฒนาชนบทของบังกลาเทศ BARD มุ่งเน้นที่จะพัฒนาโครงสร้างทั้ง 3 ส่วน ได้แก่ องค์กรประชาชน โครงสร้างพื้นฐาน และด้านกายภาพอื่นๆ เพื่อการพัฒนาแบบครอบคลุมในชนบท โดยมีองค์ประกอบสำคัญ 4 องค์ประกอบได้แก่ 1) Two-tier Cooperative เป็นการบริหารจัดการสหกรณ์พื้นฐาน โดยเกษตรกรอาสาสมัครเพื่อสร้างเงินทุนด้วยการออมของสมาชิก 2) Thana Training and Development Centre เป็นการบริหารเพื่อกระจายอำนาจการบริหารให้แก่ประชาชน 3) Rural Works Programme (1961) เป็นโครงการสร้างการจ้างงาน และการจัดหาสิ่งอำนวยความสะดวกพื้นที่แก่ประชาชน เช่น เครื่องข่ายถนนและช่องทางระบายน้ำ เป็นต้น และ 4) Thana Irrigation Programme (TIP) การจัดหาแหล่งน้ำขนาดเล็กที่มีความเหมาะสมกับชุมชน และสามารถเพิ่มปริมาณผลผลิตในช่วงฤดูหนาวได้



#### 4) ผลิภาพการผลิตทางการเกษตร (Agricultural Productivity) หมายถึงอัตราส่วน

ระหว่างผลผลิตต่อปัจจัยการผลิตที่ใช้ ในทางเศรษฐศาสตร์ ผลิภาพการผลิตเป็นการวัดว่าการผลิตสินค้าและบริการเป็นไปอย่างมีประสิทธิภาพหรือไม่ อย่างไร โดยเทียบกับปริมาณการผลิตที่เกิดขึ้นจากปริมาณการใช้ปัจจัยการผลิต เช่น แรงงาน เงินทุน เป็นต้น นักเศรษฐศาสตร์หรือผู้วางแผนกำหนดนโยบายจึงให้ความสำคัญกับการเติบโตทางผลิตภาพ เนื่องจากจะเป็นตัวกำหนดการเติบโตทางเศรษฐกิจในระยะยาว และส่งผลต่อมาตรฐานความเป็นอยู่ของประชาชน เมื่อผลิตภาพการผลิตเพิ่มขึ้น หมายถึง เราจะสามารถผลิตสินค้าและบริการได้มากขึ้น โดยใช้ปัจจัยการผลิตจำนวนเท่าเดิม เมื่อกำหนดให้ปัจจัยอื่นๆคงที่ สามารถเพิ่มรายได้ เข้าถึงสินค้าและบริการได้ ตลอดจนสามารถเพิ่มเวลาพักผ่อนมากขึ้นได้ ซึ่งมีเกณฑ์การวัดผลิตภาพทางเศรษฐกิจ 2 เกณฑ์ด้วยกัน ได้แก่ ผลิตภาพแรงงาน (labor productivity) และผลิตภาพปัจจัยการผลิต (total factor productivity)

**การเพิ่มผลิตภาพ** มาจากการเติบโตของผลผลิตที่เกิดขึ้นต่อชั่วโมงการทำงานของแรงงาน ผ่านการพัฒนาแรงงาน หรือการพัฒนาทุนมนุษย์ การเพิ่มขึ้นของทุนทางกายภาพ และความก้าวหน้าทางเทคโนโลยี

- 1) **ทุนมนุษย์** เป็นการพัฒนาความสามารถและประสิทธิภาพของแรงงานแต่ละราย ซึ่งการเพิ่มขึ้นของทุนมนุษย์เกิดจาก การให้การศึกษา ประสบการณ์การทำงาน การฝึกอบรมแบบ on-the-job training โดยจะทำให้แรงงานแต่ละราย

สามารถผลิตสินค้าและบริการต่อชั่วโมงได้เพิ่มขึ้น ซึ่งหมายถึงการเพิ่มผลิตภาพของแรงงานนั่นเอง

2) **ทุนทางกายภาพ** เป็นการเพิ่มในส่วนของทุนทางกายภาพ เช่น เครื่องจักรโรงงานให้แก่แรงงาน ทำให้แรงงานสามารถเพิ่มการเติบโตของผลิตภาพได้ ส่วนใหญ่เป็นการลงทุนที่ระดับที่มีความเหมาะสมทางเศรษฐกิจ ที่ส่งผลให้แรงงานสามารถผลิตสินค้าและบริการได้รวดเร็วยิ่งขึ้น

3) **ความก้าวหน้าทางเทคโนโลยี** ในที่นี้จะหมายถึงเทคโนโลยีที่ทันสมัย และมีประสิทธิภาพมากขึ้น และกระบวนการผลิตใหม่ และ โครงสร้างการบริหารบริษัท การวิจัยและพัฒนาเป็นปัจจัยหนึ่งที่จะขับเคลื่อนให้เกิดความก้าวหน้าทางเทคโนโลยี และส่งผลต่อการเพิ่มผลิตภาพ

5) **สัดส่วนของภาคการเกษตรต่อผลิตภัณฑ์มวลรวม** สัดส่วนของภาคการเกษตรต่อผลิตภัณฑ์มวลรวมภายในประเทศและการจ้างงานในประเทศกำลังพัฒนาของเอเชียลดลง ขณะที่ประเทศอื่นเติบโตมากขึ้น รูปแบบโครงสร้างของผลิตภัณฑ์มวลรวมภายในประเทศส่วนใหญ่มาจากภาคอุตสาหกรรม รวมไปถึงการจ้างงานด้วย และทำให้สัดส่วนของภาคอุตสาหกรรมต่อผลิตภัณฑ์มวลรวมภายในประเทศและการจ้างงานในประเทศเติบโตสูงขึ้น สัดส่วนของภาคการเกษตรต่อผลิตภัณฑ์มวลรวมภายในประเทศลดลงจาก 31.9% ในปี 1970 เหลือเพียง 8.5% ในปี 2018 ขณะที่สัดส่วนการจ้างงานลดลงจาก 71.0% เหลือเพียง 33.5% ในภาคการเกษตรขณะที่ภาคอุตสาหกรรมมีสัดส่วนการจ้างงานในประเทศกำลังพัฒนาของเอเชียเติบโตเพิ่มขึ้นจาก 14.1% ในปี 1970 เพิ่มขึ้นเป็น 25.5% ในปี 2018 เมื่อเปรียบเทียบกับตะวันออกกลาง และแอฟริกาเหนือ แต่สูงกว่าภูมิภาคอื่น เช่น แอฟริกาใต้ ซาฮารา และประเทศสมาชิก OECD โดยในปี 2018 ประเทศกำลังพัฒนาของเอเชียมีสัดส่วนของภาคอุตสาหกรรมต่อผลิตภัณฑ์มวลรวมภายในประเทศ 37.5% ต่ำกว่า ตะวันออกกลางและอเมริกาเหนือ (42.4%)

Corresponding Figures for CMCs & Regions

Figure 7a: Share of Agriculture in GDP (%)

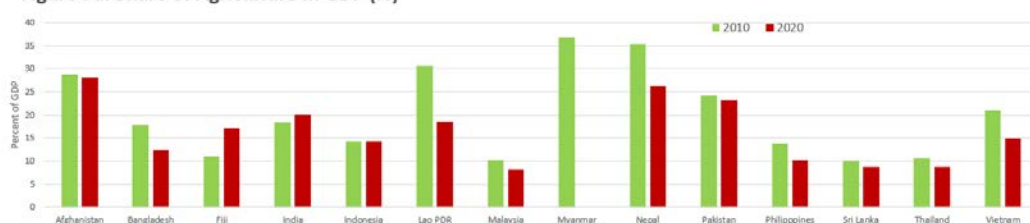
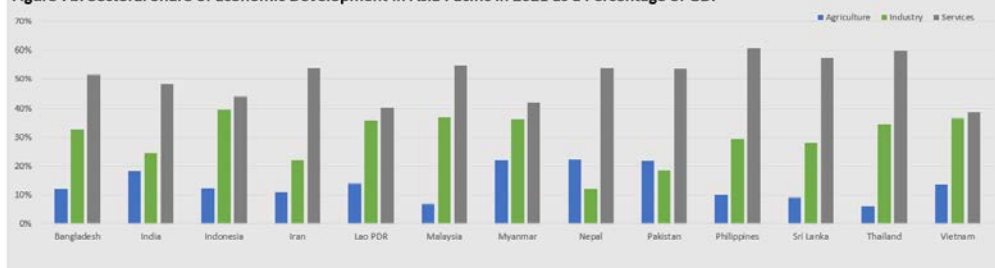


Figure 7b: Sectoral Share of Economic Development in Asia Pacific in 2021 as a Percentage of GDP



### หน่วยการเรียนรู้ที่ 3 Module 3: Policy Formulation and Comprehensive Implementation

การกำหนดนโยบาย และแนวทางปฏิบัติที่ครอบคลุมที่สามารถเผชิญกับการพัฒนาชนบทในปัจจุบัน เช่น การระบาดของเชื้อไวรัส Covid-19 การเพิ่มขึ้นของจำนวนประชากร การขาดแคลนทรัพยากรน้ำ การปนเปื้อนและการขาดความมั่นคงทางอาหาร การเข้าถึงน้ำดื่มที่สะอาด ความถี่และระดับความรุนแรงของภัยธรรมชาติ ความเปราะบางที่มีต่อการเปลี่ยนแปลงสภาพภูมิอากาศ ความแตกต่างทางด้านเศรษฐกิจ สังคมและเทคโนโลยี การแบ่งแยกด้านข้อมูลเทคโนโลยีสารสนเทศ การแข่งขันทางการค้าและโลจิสติกส์ในห่วงโซ่มูลค่าของโลก และธรรมาภิบาลในการพัฒนาชนบท เป็นต้น ซึ่งหัวข้อเหล่านี้จำเป็นที่จะต้องมีการเตรียมความพร้อมสำหรับผลกระทบ และศึกษาว่าควรมีการดำเนินการอย่างไร โดยนำเสนอการดำเนินการตามระบบของ UN และเครื่องมืออื่นที่เกี่ยวข้องการให้คำแนะนำในระดับของผู้เชี่ยวชาญเฉพาะด้าน

ซึ่งสรุปสาระสำคัญได้ดังนี้

### **3.1 การวิเคราะห์ SWOT และ TOWS Matrix เพื่อวางแผนยุทธศาสตร์**

#### **การกำหนดวิสัยทัศน์ (Vision) และพันธกิจ (Mission)**

การกำหนดวิสัยทัศน์และพันธกิจ เป็นขั้นตอนที่สำคัญในการวางแผนกลยุทธ์ขององค์กร ทำให้องค์กร มีทิศทางและวัตถุประสงค์ที่ชัดเจน ช่วยในการนำทางและปรับปรุงกลยุทธ์ขององค์กรในระยะยาว นอกจากนี้ ยังช่วยสร้างแรงบันดาลใจและความผูกพันในทีมงานทั้งภายในองค์กร และต่อสาธารณชนที่เป็นกลุ่มเป้าหมาย

วิสัยทัศน์ (Vision) คือ การแสดงถึงภาพของอนาคตที่องค์กรต้องการที่จะเป็นหรือที่ต้องการสร้างขึ้น ควรเป็นประโยคที่ครอบคลุมและทรงพลัง โดยอ้างอิงถึงความสำคัญและการเปลี่ยนแปลงที่ต้องการให้เกิดขึ้น

พันธกิจ (Mission) คือ การระบุจุดประสงค์หลักและบทบาทขององค์กรในระยะสั้นถึงกลาง ควรเป็นคำอธิบายที่ชัดเจนและกระตุ้นให้ทุกคนในองค์กรเข้าใจและมุ่งมั่นทำงานในทิศทางเดียวกัน

#### **การวิเคราะห์ SWOT (SWOT Analysis)**

SWOT คือเครื่องมือวิเคราะห์ทางกลยุทธ์ที่ใช้ในการประเมินประสิทธิภาพขององค์กรหรือโครงการ ช่วยให้องค์กรหรือโครงการทราบถึงสถานะปัจจุบัน และช่วยในการวางกลยุทธ์ที่เหมาะสมเพื่อให้สามารถนำเสนอหรือแก้ไขสถานการณ์ในทางที่เหมาะสมที่สุด โดยมีการวิเคราะห์ทั้งด้านภายใน (Internal) และด้านภายนอก (External) ซึ่งประกอบด้วยสี่องค์ประกอบหลักต่อไปนี้

1) จุดแข็ง (Strengths) คือ ปัจจัยภายในที่องค์กรหรือโครงการมีความเป็นเลิศหรือมีความแข็งแกร่ง เช่น ความเชี่ยวชาญของทีมงาน นวัตกรรมภายในองค์กร และการบริหารจัดการที่ดี เป็นต้น

2) จุดอ่อน (Weaknesses) คือ ปัจจัยภายในที่องค์กรหรือโครงการมีข้อจำกัดหรือจุดอ่อน เช่น ขาดทักษะบางประการ โครงสร้างองค์กรที่ซับซ้อน หรือการขาดความเข้าใจกลุ่มเป้าหมาย เป็นต้น

3) โอกาส (Opportunities) คือ ปัจจัยภายนอกที่อาจจะเป็นโอกาสสำหรับองค์กรหรือโครงการ เช่น การเปลี่ยนแปลงของสังคม เทคโนโลยีที่ทันสมัย และการเติบโตทางเศรษฐกิจ เป็นต้น

4) อุปสรรค (Threats) คือ ปัจจัยภายนอกที่อาจทำให้องค์กรหรือโครงการเผชิญกับความเสียหาย หรือ ปัญหา เช่น การแข่งขันที่เพิ่มขึ้น การเปลี่ยนแปลงในกฎหมาย หรือสถานะเศรษฐกิจที่ไม่แน่นอน เป็นต้น

#### การสร้างกลยุทธ์ด้วย TOWS Matrix

TOWS Matrix เป็นเครื่องมือสำหรับการสร้างกลยุทธ์ใหม่จากสภาพแวดล้อมและสถานการณ์ ปัจจุบันขององค์กร ที่มีการต่อยอดมาจาก SWOT Analysis ด้วยการจับคู่ระหว่างปัจจัยภายในและปัจจัยภายนอก ขององค์กร เมื่อนำปัจจัยภายในและปัจจัยภายนอกมาจับคู่กัน จะทำให้เกิดเป็นการวิเคราะห์ของ TOWS Matrix ได้ออกมาเป็นกลยุทธ์ 4 รูปแบบด้วยกัน ได้แก่

1) กลยุทธ์เชิงรุก (SO) เป็นการใช้จุดแข็งร่วมกับโอกาส กลยุทธ์ในส่วนนี้มีความสำคัญอย่างมาก เนื่องจากเป็นกลยุทธ์ที่เน้นสร้างผลลัพธ์ให้เกิดประโยชน์สูงสุด ผ่านการวิเคราะห์จุดแข็งขององค์กรร่วมกับโอกาสที่เกิดขึ้น เพื่อส่งเสริมความสามารถในการพัฒนาและแก้ไขปัญหาขององค์กร ในบางครั้งจุดแข็งเพียงอย่างเดียวอาจไม่สามารถทำให้บรรลุเป้าหมายได้ จึงจำเป็นต้องมองถึงโอกาสในปัจจุบันหรือโอกาสที่กำลังจะมาถึง

2) กลยุทธ์เชิงแก้ไข (WO) เป็นการใช้ออกาสเพื่อลดจุดอ่อน ซึ่งในทุกองค์กรหรือโครงการ ล้วนมีจุดอ่อน การลดจุดอ่อนอาจเป็นเรื่องของจังหวะเวลาที่จะเป็นตัวช่วยกระตุ้นให้องค์กรสามารถแก้ไขหรือลดทอนจุดอ่อนของตัวเองลงไปได้ เช่น ช่วงล็อกดาวน์ที่ผ่านมาจากสถานการณ์โควิด-19 ทำให้คนเปิดรับและคุ้นชิน กับการใช้เทคโนโลยีมากขึ้น ซึ่งอาจเป็นจังหวะที่ดีในการส่งเสริมการใช้เทคโนโลยีในการทำงานขององค์กร

3) กลยุทธ์เชิงป้องกัน (ST) เป็นการใช้จุดแข็งเพื่อรับมือกับอุปสรรค โดยการใช้จุดแข็งที่มีอยู่มาป้องกันหรือหลีกเลี่ยงอุปสรรคที่อาจจะเกิดขึ้น ไม่ว่าจะเป็นเรื่องทรัพยากรบุคคลหรือเครื่องมือในองค์กรก็ตาม เนื่องจากหลายองค์กรที่กำลังเติบโตอย่างมาก มักมีความต้องการใช้จุดแข็งเพื่อขับเคลื่อนกลยุทธ์เชิงรุกเพียงอย่างเดียว จนอาจมองข้ามการนำจุดแข็งมาเตรียมรับมือกับอุปสรรคที่อาจจะเกิดขึ้น ดังนั้นการวางกลยุทธ์ที่ดีไม่ใช่แค่เพียงการมุ่งไปข้างหน้า แต่ยังจำเป็นต้องระมัดระวังตัวให้รอบด้าน เพราะมีจะนั้นอาจทำให้การทำงานสะดุดหรือล้มได้

4) กลยุทธ์เชิงรับ (WT) เป็นการแก้ไขจุดอ่อนและเลี่ยงอุปสรรค กลยุทธ์แบบนี้จะแตกต่างจากอีก 3 กลยุทธ์ที่กล่าวมาข้างต้น เนื่องจากมีไว้เพื่อรับมือกับสถานการณ์ต่าง ๆ ที่ถาโถมเข้ามา ไม่ได้ใช้เพื่อหวังมุ่งไปข้างหน้า แต่เป็นกลยุทธ์เชิงรับที่มีไว้เพื่อพวงสถานการณ์ของที่เกิดขึ้นไม่ให้แย่ลง ด้วยการพยายามบรรเทาปัญหาหรือหลีกเลี่ยง ไม่ให้ปัญหาเกิดเพิ่ม

### 3.3 ประโยชน์ที่ได้รับต่อตนเอง

ได้เรียนรู้กรอบแนวคิดพัฒนาชนบท โครงการและนโยบายสำคัญที่เกิดขึ้นในประเทศ บังกลาเทศ และได้แลกเปลี่ยนการพัฒนาชนบทระหว่างสมาชิกผู้เข้ารับการอบรมที่มาจากประเทศสมาชิกของ CIRDAP ได้รับการฝึกฝนพัฒนาด้านภาษาอังกฤษในการสื่อสารกับผู้เข้ารับการอบรมรายอื่น ผ่าน



การนำเสนอข้อมูลในการเรียนภายในห้องเรียน กิจกรรมที่เข้าร่วมในช่วงเวลาที่เข้ารับการอบรมในต่างประเทศ

### 3.4 ประโยชน์ที่ได้รับต่อหน่วยงาน

บุคลากรของหน่วยงานเกิดความเข้าใจ ได้รับการพัฒนาศักยภาพ ในเรื่องการกำหนดเป้าหมาย การขับเคลื่อนนโยบายที่เกี่ยวข้องกับการพัฒนาชนบทแบบบูรณาการ การค้า การปกครอง เพิ่มพูนประสบการณ์และแนวคิดการพัฒนาในระดับภูมิภาค ได้พัฒนาทักษะการใช้ภาษาอังกฤษ มีความรู้ความเข้าใจและสามารถถ่ายทอดประสบการณ์ให้แก่เจ้าหน้าที่อื่นต่อไปได้ในระดับเขต (สำนักงานส่งเสริมและพัฒนาการเกษตรที่ 1 จังหวัดชัยนาท) โดยผ่านเวทีระบบส่งเสริมการเกษตร

## ส่วนที่ 4 ปัญหา อุปสรรค ข้อเสนอแนะ

### 4.1 ปัญหา/อุปสรรค

- ระยะเวลาในการอบรมค่อนข้างยาวนาน และมีหัวข้อที่ซ้ำซ้อนกันในช่วงการเรียนรู้ที่ 1 เพื่อปูพื้นฐานให้แก่ผู้เข้ารับการอบรมที่มีพื้นฐานการศึกษาและประสบการณ์การทำงานที่แตกต่างกัน นอกจากนี้ส่วนใหญ่ยังเป็นการบรรยาย (Lecture) แต่ในห้องเรียนเท่านั้น และไม่มีวันหยุดตลอดการอบรม

### 4.2 ข้อคิดเห็นและข้อเสนอแนะ

- การจัดการอบรมควรมีวิธีการที่หลากหลาย และเน้นการมีส่วนร่วมของผู้เข้ารับการอบรม เช่น การแลกเปลี่ยนประสบการณ์ของผู้เข้าอบรมแต่ละประเทศ ต้นแบบที่ประสบความสำเร็จในการพัฒนาชนบทของประเทศสมาชิก หรือ การศึกษาดูงานด้านการพัฒนาชนบท ในองค์กรภาครัฐ ภาคประชาชนที่เข้มแข็งในประเทศที่จัดการอบรม

- การอบรมที่มีผู้แทนไทยเดินทางไปร่วมกันหลายคนจากกรมต่างๆ ของกระทรวงเกษตรและสหกรณ์ ขอให้หน่วยงานผู้ประสานงานกลางของประเทศไทย เช่น สำนักการเกษตรต่างประเทศ กระทรวงเกษตรและสหกรณ์ ได้แจ้งผู้เข้ารับการอบรมได้ทราบข้อมูลช่องทางการติดต่อกันในเบื้องต้น เพื่อเป็นการเตรียมความพร้อมแก่ผู้เข้ารับการอบรมในการทำกิจกรรมที่เป็นส่วนหนึ่งของกิจกรรมของผู้เข้าอบรมที่ต้องร่วมกันดำเนินการในภาพรวมของประเทศไทย เช่น การแสดงวัฒนธรรม (Ethnic Night) และการประกอบอาหารประจำชาติ (Potluck) เป็นต้น

4.3 ความคิดเห็นของผู้บังคับบัญชา

เห็นควรให้ ดอญ์ ปทุมพร น. 989 น.ค  
ดำรง วน สุวีระ ทานนช 9 น. 101-102  
๑๒ ส่วนอ.ก.พ.๗๑๒ น.

ลงชื่อ.....

พ.

(นางดวงสมร พุทตติกุล)

ตำแหน่ง ...ผู้อำนวยการสำนักงานส่งเสริมและพัฒนากิจการเกษตรที่ 1...

จังหวัดชัยนาท

ลงวันที่.....

๒๕ ๐๓ ๖๖

4.4 ผู้ประสานงาน

ชื่อ-นามสกุล .....นางสาวกัลลิกา ตาระกา.....